

## คำนำ

แผนปฏิบัติการประจำปีงบประมาณ พ.ศ. 2561 ของ วิทยาลัยการอาชีพบ้านฝื่อ จังหวัด อุตรดิตถ์ นี้ งานวางแผนและงบประมาณ ฝ่ายแผนงานและความร่วมมือ ได้รวบรวมโครงการ แผนงานจากแผนกวิชา และงานต่างๆ ของวิทยาลัยการอาชีพบ้านฝื่อ เข้าร่วมประชุมคณะกรรมการ สถานศึกษา เพื่อพิจารณาถึงความจำเป็นในการบริหารจัดการให้เหมาะสมกับสภาพการณ์ปัจจุบันสอดคล้องกับวิสัยทัศน์ของวิทยาลัยและนโยบายคณะกรรมการอาชีวศึกษากระทรวงศึกษาธิการ เพื่อให้บรรลุ วัตถุประสงค์ที่วางไว้

การจัดการศึกษาของวิทยาลัยการอาชีพบ้านฝื่อ ให้ความสำคัญกับการศึกษาประเภทวิชา ช่างอุตสาหกรรมและพาณิชยกรรม ทั้งระดับประกาศนียบัตรวิชาชีพ (ปวช.) และระดับประกาศนียบัตร วิชาชีพชั้นสูง (ปวส.) จึงจำเป็นต้องมีแผนปฏิบัติการที่แน่นอน เพื่อเตรียมวัสดุ ครุภัณฑ์และสื่อการสอน ต่างๆให้มีความพร้อมในการจัดการศึกษา วิชาชีพแก่นักเรียน นักศึกษา เพื่อให้ได้ผลสัมฤทธิ์ตามจุดมุ่งหมาย ของหลักสูตร อีกทั้งช่วยในการดำเนินการต่างๆ ของวิทยาลัยบรรลุตามเป้าหมายที่วางไว้

ขอขอบคุณคณะกรรมการทุกฝ่าย ครู และผู้มีส่วนเกี่ยวข้องในการจัดทำแผนปฏิบัติการ ประจำปีงบประมาณ พ.ศ. 2561 จนสำเร็จลุล่วงไปด้วยดี และสามารถปฏิบัติงานได้

ฝ่ายแผนงานและความร่วมมือ  
วิทยาลัยการอาชีพบ้านฝื่อ  
กันยายน 2560

## สารบัญ

| เรื่อง/รายการ  | หน้า |
|--|------|
| 1 วิสัยทัศน์ พันธกิจ และเป้าหมายบริการสำนักงานคณะกรรมการการอาชีวศึกษา  | 1    |
| 2 ยุทธศาสตร์สู่การปฏิบัติของสำนักงานคณะกรรมการการอาชีวศึกษา<br>นโยบาย ยุทธศาสตร์การผลิตและพัฒนากำลังคนอาชีวศึกษาในระยะ 15 ปี (พ.ศ.2555-2569) | 3    |
| 3 แผนภูมิการแบ่งส่วนราชการสำนักงานคณะกรรมการการอาชีวศึกษา  | 12   |
| 4 วิสัยทัศน์ พันธกิจ ยุทธศาสตร์ เป้าประสงค์ นโยบายกระทรวงศึกษาธิการ  | 13   |
| 5 แผนพัฒนาเศรษฐกิจและสังคมแห่งชาติ ฉบับ 12 (พ.ศ. 2560-2564)  | 17   |
| 6 แผนการศึกษาแห่งชาติ ฉบับปรับปรุง (พ.ศ. 2552-2559)  | 18   |
| 7 ปรัชญา วิสัยทัศน์ พันธกิจ วิทยาลัยการอาชีพบ้านฝื่อ   | 20   |
| 8 เป้าประสงค์วิทยาลัยการอาชีพบ้านฝื่อ  | 21   |
| 9 จุดเน้นในการพัฒนาสถานศึกษาและความโดดเด่นของสถานศึกษา   | 22   |
| 10 กลยุทธ์และมาตรการ ของสถานศึกษา  | 23   |
| 11 ประวัติ ความเป็นมาวิทยาลัยการอาชีพบ้านฝื่อ  | 24   |
| 12 ข้อมูลด้านอาคารสถานที่วิทยาลัยการอาชีพบ้านฝื่อ  | 25   |
| 13 สีประจำและต้นไม้ประจำ เพลงมาร์ช วิทยาลัยการอาชีพบ้านฝื่อ  | 26   |
| 14 แผนผังวิทยาลัยการอาชีพบ้านฝื่อ  | 28   |
| 15 แผนภูมิโครงสร้างการบริหารวิทยาลัยการอาชีพบ้านฝื่อ   | 29   |
| 16 ข้อมูลบุคลากร วิทยาลัยการอาชีพบ้านฝื่ออัตราค้างปี 2561  | 30   |
| 17 ข้อมูลบุคลากรจำแนกตามวุฒิการศึกษา วิทยาลัยการอาชีพบ้านฝื่อ  | 31   |
| 18 ข้อมูลบุคลากรทั้งหมด จำแนกตามหน้าที่ความรับผิดชอบ ข้าราชการ   | 32   |
| 19 ข้อมูลบุคลากรทั้งหมด จำแนกตามหน้าที่ความรับผิดชอบ พนักงานราชการ   | 33   |
| 20 ข้อมูลบุคลากรทั้งหมด จำแนกตามหน้าที่ความรับผิดชอบ ลูกจ้างชั่วคราว   | 34   |
| 21 ข้อมูลนักเรียน นักศึกษา จำนวนนักเรียนนักศึกษา ปัจจุบัน ปีการศึกษา 2560  | 37   |
| 22 เป้าหมายจำนวนนักเรียน นักศึกษา ปีการศึกษา 2561 (ปีต่อไป)  | 38   |
| 23 สรุปผลการใช้จ่ายเงิน ปีที่ผ่านมา (ปีงบประมาณ พ.ศ.2560)  | 39   |
| 24 ประมาณการรายรับ - รายจ่าย ปีงบประมาณ พ.ศ.2561 (ปีต่อไป)   | 43   |
| 25 สรุปงบหน้ารายจ่ายปีงบประมาณ พ.ศ. 2561   | 45   |
| 26 ปฏิทินการปฏิบัติราชการ/ดำเนินงาน ตามภาระงานประจำ/โครงการ/กิจกรรม<br>และแผนใช้จ่ายเงิน ประจำปีงบประมาณ พ.ศ. 2561                           | 49   |

## สารบัญ (ต่อ)

### ภาคผนวก

- โครงการเข้าแผนปฏิบัติการประจำปีงบประมาณ พ.ศ. 2561 จำนวน 112 โครงการ  
เอกสารอ้างอิงประกอบการจัดทำแผนปฏิบัติการประจำปีงบประมาณ พ.ศ. 2561
- คำสั่งวิทยาลัยการอาชีพบ้านฝื่อ ที่ ๑๓๙/๒๕๖๐ เรื่อง แต่งตั้งคณะกรรมการจัดทำแผนปฏิบัติการราชการ  
และคณะกรรมการพิจารณาจัดสรรงบประมาณตามแผนปฏิบัติการ ประจำปีงบประมาณ พ.ศ. 2561
- ขออนุมัติแผนปฏิบัติการประจำปีงบประมาณ พ.ศ. 2561
- วัสดุฝึกของแต่ละแผนกวิชา ประจำปีงบประมาณ พ.ศ. 2561
- วัสดุสำนักงานของแต่ละงาน ประจำปีงบประมาณ พ.ศ. 2561

## บทนำ

### 1. วิสัยทัศน์ พันธกิจ และเป้าหมายบริการ

#### สำนักงานคณะกรรมการการอาชีวศึกษา

##### วิสัยทัศน์

สำนักงานคณะกรรมการการอาชีวศึกษา เป็นผู้นำในการจัดการศึกษาสายอาชีพ เพื่อเป็นพลังขับเคลื่อนเศรษฐกิจและสังคม เพิ่มขีดความสามารถในการแข่งขันของประเทศ และภูมิภาค

##### ภารกิจ

จัดและส่งเสริมการอาชีวศึกษาและการฝึกอบรมวิชาชีพ โดยคำนึงถึงคุณภาพและความเป็นเลิศทางวิชาชีพ

##### พันธกิจ

1. จัดและส่งเสริมและพัฒนาการอาชีวศึกษาและการอบรมวิชาชีพให้มีคุณภาพและได้มาตรฐาน
2. ยกระดับคุณภาพและมาตรฐานกำลังคนสายอาชีพสู่สากล
3. ขยายโอกาสทางการศึกษาสายอาชีพให้ทั่วถึง ต่อเนื่อง เสมอภาค และเป็นธรรม
4. เป็นแกนกลางในการจัดอาชีวศึกษาและอบรมวิชาชีพ ระดับฝีมือ เทคนิค และเทคโนโลยีของประเทศ
5. สร้างเครือข่ายความร่วมมือให้ทุกภาคส่วนมีส่วนร่วมในการพัฒนาการจัดการอาชีวศึกษา และการฝึกอบรมวิชาชีพ
6. วิจัย สร้างนวัตกรรม จัดการองค์ความรู้เพื่อการพัฒนาอาชีพ และคุณภาพชีวิตของประชาชน
7. ส่งเสริม/พัฒนา ครูและบุคลากรอาชีวศึกษาเพื่อความเป็นเลิศ มั่นคง และก้าวหน้าในวิชาชีพ

##### เป้าหมายบริการ

- 1 รักษาเป้าหมายผู้เรียนในระดับ ปวช. การเพิ่มปริมาณผู้เรียนในระดับ ปวส.
- 2 ลดปัญหาการออกกลางคัน โดยวางเป้าหมายให้ลดลงร้อยละ 5 ด้วยการป้องกัน/ดูแลรายบุคคล การวิจัยพัฒนา แก้ปัญหารายวิทยาลัย/รายสาขาวิชา การวิเคราะห์แก้ปัญหาเชิงระบบ กลุ่มเป้าหมายใน 50 วิทยาลัยที่มีปัญหาการออกกลางคันสูง
- 3 จัดการเรียนการสอนในระดับพื้นที่และภาพรวมตามความต้องการในแต่ละสาขา
- 4 เปิดโอกาสให้นักเรียนเข้าเรียนสายอาชีพด้วยระบบโควต้า
- 5 เข้าถึงกลุ่มเป้าหมายผู้มีส่วนสำคัญต่อการเลือกเรียนอาชีวศึกษาในเชิงรุก ซึ่งได้แก่นักเรียนและผู้ปกครอง

### อำนาจหน้าที่ของสำนักงานคณะกรรมการการอาชีวศึกษา

1. จัดทำข้อเสนอแนวนโยบาย แผนพัฒนา มาตรฐานและหลักสูตรการอาชีวศึกษาทุกระดับ
2. ดำเนินการและประสานงานเกี่ยวกับมาตรฐานการอาชีวศึกษาและวิชาชีพ
3. กำหนดหลักเกณฑ์และวิธีการจัดงบประมาณและสนับสนุนทรัพยากร
4. พัฒนาครูและบุคลากรการอาชีวศึกษา
5. ส่งเสริมประสานงานการจัดการอาชีวศึกษาของรัฐและเอกชน รวมทั้งกำหนดหลักเกณฑ์และรูปแบบความร่วมมือกับหน่วยงานอื่นและสถานประกอบการ
6. ติดตาม ประเมินผล และรายงานผลการจัดการอาชีวศึกษาทั้งภาครัฐและเอกชน
7. จัดระบบส่งเสริมและประสานงานเครือข่ายข้อมูลสารสนเทศและการนำเทคโนโลยีสารสนเทศและการสื่อสารมาใช้ในการอาชีวศึกษาและฝึกอบรมวิชาชีพ
8. ดำเนินการเกี่ยวกับงานเลขานุการของคณะกรรมการการอาชีวศึกษาและดำเนินการตามที่คณะกรรมการการอาชีวศึกษามอบหมาย
9. ปฏิบัติงานอื่นใดตามที่กฎหมายกำหนดให้เป็นอำนาจหน้าที่และความรับผิดชอบของสำนักงานคณะกรรมการการอาชีวศึกษาหรือตามที่รัฐมนตรีหรือคณะรัฐมนตรีมอบหมาย

**ยุทธศาสตร์สู่การปฏิบัติของสำนักงานคณะกรรมการการอาชีวศึกษา  
นโยบาย ยุทธศาสตร์การผลิตและพัฒนากำลังคนอาชีวศึกษา ในระยะ 15 ปี  
(พ.ศ. 2555 - 2569)**

การจัดทำข้อเสนอเชิงนโยบาย เป้าหมาย ยุทธศาสตร์ การผลิตและพัฒนากำลังคนอาชีวศึกษาของ คณะอนุกรรมการการอาชีวศึกษาด้านการกำหนดนโยบาย เป้าหมายการผลิตและแผนพัฒนากำลังคน อาชีวศึกษาให้ความสำคัญกับคุณภาพผู้สำเร็จอาชีวศึกษาเป็นสำคัญ โดยมุ่งปรับปรุงปัจจัยสนับสนุนและ กระบวนการจัดอาชีวศึกษาให้เกิดคุณภาพ ทั้งในด้าน

- 1) สารสนเทศสำคัญที่จะเป็นตัวบ่งชี้แนวทางการพัฒนากำลังคนในระดับโลก ระดับภูมิภาค ระดับประเทศ ระดับกลุ่มจังหวัด และระดับจังหวัด
- 2) ให้ความสำคัญกับครู และผู้บริหารสถานศึกษาซึ่งเป็นปัจจัยแห่งความสำเร็จ โดยมุ่งเพิ่มพูน ชีตความสามารถของครูในยุคแห่งการเปลี่ยนแปลง เพื่อให้ครูสามารถจัดการเรียนการสอนอย่างมี ประสิทธิภาพ
- 3) ยกระดับคุณภาพการจัดการเรียนการสอนที่สอดคล้องและเชื่อมโยงกับสถานประกอบการโดย เน้นความร่วมมือในการจัดอาชีวศึกษา ระบบทวิภาคี และการฝึกงาน
- 4) เตรียมความพร้อมกำลังคนรองรับการเป็นประชาคมเศรษฐกิจอาเซียนในส่วนของ การตั้งรับและ เชิงรุกได้แก่ การเพิ่มขีดความสามารถทางภาษา และสมรรถนะกำลังคนอาชีวศึกษาให้มีมาตรฐานใน ระดับสากล

ในการนี้คณะอนุกรรมการฯ ได้กำหนดนโยบายและยุทธศาสตร์ของการพัฒนา ประกอบด้วย

4 นโยบาย 10 ยุทธศาสตร์ 28 กลยุทธ์ และ โครงการ 93 โครงการ

นโยบายที่ 1 : มุ่งสร้าง/ผลิตกำลังคนอาชีวศึกษา ให้ตอบสนองความต้องการของตลาดแรงงาน  
เป้าหมาย : ผลิตและพัฒนากำลังคนอาชีวศึกษาภายใต้ บริบทความร่วมมือกับสถานประกอบการให้ ได้  
ตามเป้าหมายของการปฏิรูปการศึกษาในทศวรรษที่สองและฝึกอบรมวิชาชีพกำลังคนอาชีวศึกษาที่  
อยู่นอกระบบให้เพิ่มขึ้น

ยุทธศาสตร์ ที่ 1 มุ่งพัฒนาคุณภาพและปริมาณผู้เรียนให้สัมพันธ์กับความต้องการของตลาดแรงงานใน  
ประเทศและระดับสากล

กลยุทธ์ ที่ 1 ผลิตและพัฒนากำลังคนให้ มี สมรรถนะ ได้ มาตรฐานเป็นที่ยอมรับของตลาดแรงงานและ  
สังคมทั้งในประเทศ ภูมิภาค อาเซียน และระดับสากล

โครงการสำคัญ

1. โครงการศึกษาความต้องการการผลิตและพัฒนากำลังคนทั้งปริมาณและคุณภาพภายในประเทศ

1.1 ระดับจังหวัด

1.2 ระดับกลุ่มจังหวัด

1.3 ระดับกลุ่มอุตสาหกรรม /กลุ่มอาชีพ

2. โครงการศึกษาความต้องการการผลิตและพัฒนากำลังคน ทั้งด้านปริมาณและคุณภาพ

ตามกรอบความร่วมมือกลุ่มประชาคมเศรษฐกิจอาเซียนและสากล

3. โครงการศึกษาเป้าหมายการผลิตและพัฒนากำลังคนระดับกลางของประเทศไทย ระยะ 15 ปี

(ปีการศึกษา 2555 - 2569)

ระยะที่ 1 2555 - 2561 (60:40)

ระยะที่ 2 2562 - 2569 (70:30)

กลยุทธ์ที่ 2 ส่งเสริมและพัฒนากิจการอาชีวศึกษา และการฝึกอบรมวิชาชีพด้วยรูปแบบที่หลากหลายทั้ง  
การศึกษาในระบบ การศึกษานอกระบบและการศึกษาระบบทวิภาคี

โครงการสำคัญ

1. โครงการแลกเปลี่ยนการจัดการเรียนการสอนของสถานศึกษาและสถานประกอบการในกลุ่มจังหวัด

2. โครงการพัฒนาการจัดการเรียนการสอนเพื่อเข้าสู่ประชาคมเศรษฐกิจอาเซียนและระดับสากล

3. โครงการแลกเปลี่ยนนักศึกษาอาชีวศึกษาระหว่างประเทศ

กลยุทธ์ ที่ 3 ส่งเสริม สนับสนุน และเร่งรัดการจัดการอาชีวศึกษาด้านความร่วมมือ ผลิตและพัฒนากำลังคน  
ร่วมกันระหว่างสถานศึกษาและสถานประกอบการ โดยเฉพาะการศึกษาระบบทวิ ภาคี และการฝึก  
ประสบการณ์ วิชาชีพตามสาขาวิชาที่เป็นความต้องการของตลาดแรงงาน

โครงการสำคัญ

1. โครงการพัฒนาหลักสูตรทวิภาคี ให้ สอดคล้องกับขนาดและความสามารถของสถานประกอบการโดย  
เฉพาะ SME ภายใต้ความร่วมมือกับสถานประกอบการ

2. โครงการจัดตั้งคณะกรรมการบริหารความร่วมมือในการผลิตและพัฒนากำลังคนอาชีวศึกษาระดับจังหวัด
  3. โครงการสร้างเครือข่ายความร่วมมือกับสถานประกอบการในการจัดการฝึกงานและฝึกประสบการณ์วิชาชีพ
- กลยุทธ์ ที่ 4 ปรับภาพลักษณ์ ทัศนคติและสร้างการยอมรับของสังคมที่มีต่อการเรียนสายอาชีพด้วยกระบวนการ  
เชิงคุณภาพให้กับนักเรียน กลุ่มผู้ปกครองและชุมชน
- โครงการสำคัญ

1. โครงการส่งเสริมให้ มี การสร้างรายได้ ระหว่างเรียนเพื่อเพิ่มประสบการณ์ ของผู้เรียนและลดภาระ  
ค่าใช้จ่ายของผู้ปกครอง
2. โครงการพัฒนาระบบการแนะแนวอาชีพเชิงรุกเพื่อให้สามารถเข้าถึงพ่อแม่ ผู้ปกครอง และผู้มีส่วนเกี่ยวข้อง
3. โครงการประชาสัมพันธ์ เผยแพร่ภาพลักษณ์ เชิงคุณภาพไปยังกลุ่มเป้าหมายให้ เห็นความสำคัญของการ  
เรียนอาชีวศึกษาที่จะสร้างให้ เกิด "การศึกษาเพื่ออาชีพ คือ ดวงประทีปส่องชีวิต ช่วยเสริมสร้างเศรษฐกิจ  
เพื่อชีวิตที่มั่นคง"
4. โครงการสร้างภาพยนตร์ เพื่อประชาสัมพันธ์ และปรับภาพลักษณ์ เกี่ยวกับวิถี ชีวิตชาวอาชีวศึกษาเชิง  
สร้างสรรค์
5. โครงการส่งเสริมคนดีศรีอาชีวะ
6. โครงการเยาวชนอาชีวะสัมพันธ์ ร่วมสร้างสรรค์สังคม
7. โครงการอาชีวะอาสา เพื่อพัฒนาสังคม

ยุทธศาสตร์ที่ 2 การเพิ่มโอกาสการเรียนรู้และการฝึกอบรมวิชาชีพอาชีวศึกษาให้กับกลุ่มผู้อยู่นอกระบบ  
กลยุทธ์ที่ 1 ส่งเสริมและพัฒนาอาชีพให้ผู้อยู่นอกระบบการศึกษา ให้สามารถสร้างงาน สร้างรายได้

โครงการสำคัญ

1. โครงการพัฒนาผลิตภัณฑ์และยกระดับรายได้ ของชุมชน
2. โครงการฝึกอาชีพระยะสั้นตามความต้องการของตลาดแรงงาน

กลยุทธ์ที่ 2 ส่งเสริม สนับสนุน และร่วมมือพัฒนาการจัดการอาชีวศึกษาและฝึกอบรมวิชาชีพตลอดชีวิตให้  
แก่ผู้ปฏิบัติงานในสถานประกอบการและผู้ ออยู่นอกระบบ

โครงการสำคัญ

1. โครงการเทียบโอนประสบการณ์ในการทำงานเพื่อให้คุณวุฒิทางการศึกษา
2. โครงการอบรมฝึกอาชีพร่วมกับหน่วยงานตามโครงการพระราชดำริ
3. โครงการฝึกอาชีพร่วมกับผู้รับผิดชอบโครงการตามนโยบายยุทธศาสตร์
4. โครงการฝึกอาชีพให้กับผู้พิการ สูงอายุผู้ด้อยโอกาส

กลยุทธ์ที่ 3 ส่งเสริม สนับสนุนอบรมวิชาชีพเพื่อการพัฒนาต่อยอดอาชีพเดิมหรือสร้างอาชีพใหม่สำหรับ  
ผู้ประกอบการอาชีพอิสระ



### โครงการสำคัญ

1. โครงการฝึกอบรมฝีมือแรงงานเพื่อสร้างหรือเปลี่ยนอาชีพที่ตรงกับความต้องการของตลาดแรงงาน
2. โครงการอบรมยกระดับฝีมือแรงงานหลังเข้าสู่ตลาดแรงงาน

ยุทธศาสตร์ที่ 3 พัฒนาระบบการประเมินมาตรฐานวิชาชีพตามระบบคุณวุฒิวิชาชีพ

กลยุทธ์ที่ 1 พัฒนาหลักสูตรให้มี ผลลัพธ์การเรียนรู้ เป็นไปตามสมรรถนะของกรอบคุณวุฒิวิชาชีพ

### โครงการสำคัญ

1. โครงการศึกษารูปแบบการพัฒนาหลักสูตรเป็นไปตามกรอบคุณวุฒิวิชาชีพโดยความร่วมมือกับสถานประกอบการ
  2. โครงการพัฒนาคณะกรรมการพัฒนาหลักสูตรให้มีผลลัพธ์การเรียนรู้ให้ตรงกับสมรรถนะตามกรอบคุณวุฒิวิชาชีพ
- กลยุทธ์ที่ 2 พัฒนาระบบประเมินมาตรฐานวิชาชีพตรงตามคุณวุฒิวิชาชีพ

### โครงการสำคัญ

1. โครงการพัฒนาระบบประเมินมาตรฐานวิชาชีพโดยความร่วมมือของสถานประกอบการ
2. โครงการฝึกอบรมพัฒนาคณะกรรมการผู้ประเมินมาตรฐานวิชาชีพ

ยุทธศาสตร์ที่ 4 สร้างระบบการจูงใจให้เกิดการตัดสินใจเข้าศึกษาต่ออาชีวศึกษา

กลยุทธ์ที่ 1 ปรับระบบกองทุนกู้ยืมเพื่อการศึกษาต่ออาชีวศึกษา

### โครงการสำคัญ

1. โครงการพัฒนาหลักเกณฑ์ เพื่อให้กองทุนกู้ยืมเพื่อการศึกษาจัดสรรเงินกู้ยืมให้ แก่ผู้เรียนอาชีวศึกษา 100% ในสาขาวิชาชีพที่ขาดแคลน
  2. โครงการสนับสนุนด้านทุนการศึกษาและสิ่งอำนวยความสะดวก เช่น ที่พักและแหล่งรองรับงาน
- กลยุทธ์ที่ 2 จัดหาแหล่งเงินสนับสนุนทุนการศึกษาให้ผู้ ที่สนใจและคนเก่งได้ศึกษาในระดับปวช., ปวส. และปริญญาตรีสายเทคโนโลยีหรือสายปฏิบัติการ

### โครงการสำคัญ

1. โครงการจัดหาแหล่งเงินทุนการศึกษาจากภายนอกสถานศึกษา
  2. โครงการจัดหาแหล่งเงินทุนการศึกษาในสถานศึกษา
  3. โครงการสนับสนุนเครื่องมือประจำตัวพื้นฐานตามวิชาชีพ
- กลยุทธ์ที่ 3 สนับสนุนแหล่งเงินทุนเพื่อการประกอบอาชีพอิสระหลังจบการศึกษา สร้างความมั่นคงในชีวิต

### โครงการสำคัญ

1. โครงการแนะแนวเส้นทางความก้าวหน้าเพื่อการประกอบอาชีพ (Career Path)
2. โครงการกองทุนตั้งตัวอาชีวศึกษา
3. โครงการแก้แค้น้อย

กลยุทธ์ที่ 4 มาตรการทางด้านภาษีอากรเพื่อการจูงใจให้สถานประกอบการให้ความร่วมมือในการจัดการอาชีวศึกษา  
โครงการสำคัญ

1. โครงการศึกษาการสร้างแรงจูงใจ ทางด้านมาตรการภาษี อากรให้ แก่ภาคเอกชน/สถานประกอบการในการร่วมจัดการอาชีวศึกษา

## นโยบายที่ 2 : พัฒนาปริมาณและคุณภาพของครู คณาจารย์และบุคลากรทางการศึกษา ศึกษาด้านอาชีวศึกษา

- เป้าหมาย : 1) มีปริมาณครู คณาจารย์ และบุคลากรทางการศึกษาด้านอาชีวศึกษา พอเพียงต่อการจัดการศึกษา  
ระดับ ปวช. ระดับ ปวส. และระดับปริญญาตรี สายเทคโนโลยี หรือสายปฏิบัติการ และการฝึกอบรมวิชาชีพ
- 2) พัฒนาครู คณาจารย์ และบุคลากรทางการศึกษาด้านอาชีวศึกษาให้ มีคุณภาพและได้ รับการพัฒนา  
อย่างต่อเนื่อง สม่ำเสมอ

ยุทธศาสตร์ที่ 1 สร้างเสริมปริมาณครู คณาจารย์และบุคลากรทางการศึกษาด้านอาชีวศึกษา

กลยุทธ์ที่ 1 การสนับสนุนบุคลากรทางการศึกษาด้านอาชีวศึกษาจากภาครัฐ  
โครงการสำคัญ

1. โครงการขออัตรากำลังข้าราชการ พนักงานราชการให้พอเพียง
2. โครงการขอรับงบประมาณค่าจ้างชั่วคราวครูและเจ้าหน้าที่
3. โครงการครุทายาทครูวิชาชีพ (ขอทุนการศึกษาและอัตราบรรจุแต่งตั้งครูวิชาชีพพันธุ์ใหม่ให้แก่ผู้เรียนตั้งแต่ระดับ  
ปวช., ปวส., และปริญญาตรีสายเทคโนโลยีหรือสายปฏิบัติการ)

กลยุทธ์ที่ 2 การสนับสนุนบุคลากรทางการศึกษาด้านอาชีวศึกษาจากภาคเอกชนและชุมชน  
โครงการสำคัญ

1. โครงการเชิญครูเกษียณอายุราชการเป็นครูพิเศษ อาจารย์พิเศษ
2. โครงการสร้างระบบเครือข่ายผู้เชี่ยวชาญจากสถานประกอบการเป็นครูพิเศษ อาจารย์พิเศษ
3. โครงการครูพิเศษจากภูมิปัญญาท้องถิ่น ประชาชนชาวบ้านและผู้เชี่ยวชาญในท้องถิ่น

ยุทธศาสตร์ที่ 2 สร้างเสริมสมรรถนะและประสบการณ์เพื่อคุณภาพของครู คณาจารย์และบุคลากรทางการศึกษา  
ด้านอาชีวศึกษา

กลยุทธ์ที่ 1 ส่งเสริมการศึกษาต่อ การฝึกอบรมและการปฏิบัติงาน  
โครงการสำคัญ

1. โครงการรัฐจัดทุนการศึกษาต่อปริญญาโทและปริญญาเอกทั้งในประเทศและต่างประเทศในสาขาวิชาที่เปิดสอน  
ระดับปริญญาตรีสายเทคโนโลยีหรือสายปฏิบัติการ
2. โครงการรัฐจัดทุนการฝึกอบรมเทคโนโลยีใหม่ทั้งในประเทศและต่างประเทศ ในสาขาวิชาที่เปิดสอนระดับ  
ปริญญาตรีสายเทคโนโลยีหรือสายปฏิบัติการ

3. โครงการกำหนดมาตรการให้ ครู วิชาชีพได้มีการพัฒนาสมรรถนะและประสบการณ์ ด้านวิชาชีพอย่างต่อเนื่อง และสม่ำเสมอ
4. โครงการกำหนดมาตรการให้ มีการนำผลสัมฤทธิ์ ที่เกิดต่อผู้เรียนไปใช้ ในการพิจารณาความดีความชอบ เลื่อนขั้นเงินเดือน ให้ค่าตอบแทน การขอมมีและเลื่อนวิทยฐานะ
5. โครงการจัดตั้งหน่วยศึกษานิเทศก์ในสถาบันการอาชีวศึกษา

กลยุทธ์ที่ 2 พัฒนาครู คณาจารย์และบุคลากรอาชีวศึกษา

โครงการสำคัญ

1. โครงการจัดตั้งสถาบันพัฒนาครู คณาจารย์และบุคลากรอาชีวศึกษา (ทำหน้าที่พัฒนาครู คณาจารย์และบุคลากรอาชีวศึกษาทั้งของรัฐและเอกชน)
2. โครงการพัฒนาขีดความสามารถในการบริหารจัดการอาชีวศึกษา
3. โครงการพัฒนาขีดความสามารถของครูในการจัดการเรียนการสอน
4. โครงการพัฒนาขีดความสามารถของศึกษานิเทศก์ในการนิเทศ
5. โครงการพัฒนาขีดความสามารถของเจ้าหน้าที่ในการปฏิบัติงานสนับสนุนการจัดการอาชีวศึกษา
6. โครงการพัฒนาขีดความสามารถด้านภาษาอังกฤษ
7. โครงการพัฒนาครูในการใช้ระบบเทคโนโลยีสารสนเทศเพื่อการเรียนการสอน
8. โครงการพัฒนาศักยภาพในการวิจัยเพื่อพัฒนาการเรียนการสอน
9. โครงการส่งเสริม สนับสนุนให้ ครูจัดทำตำรา เอกสารที่ใช้ในการเรียนการสอน

ยุทธศาสตร์ที่ 3 สร้างโอกาสและความร่วมมือในการสร้างเสริมคุณภาพครู คณาจารย์และบุคลากรทางการศึกษา ด้านอาชีวศึกษา

กลยุทธ์ที่ 1 สร้างโอกาสและความร่วมมือกับภาครัฐ

โครงการสำคัญ

1. โครงการปรับบทบาทหน้าที่สำนักงานคณะกรรมการการอาชีวศึกษา ให้รับผิดชอบสถานศึกษาอาชีวศึกษา ทั้งของรัฐและของเอกชน
2. โครงการร่วมกับคุรุสภากำหนดมาตรฐานผู้ประกอบวิชาชีพด้านอาชีวศึกษาเป็นการเฉพาะ (กำหนดมาตรฐาน ในการขอใบอนุญาตประกอบวิชาชีพครูวิชาชีพใบอนุญาตประกอบวิชาชีพผู้บริหารสถานศึกษาอาชีวศึกษา ใบอนุญาตประกอบวิชาชีพศึกษานิเทศก์ด้านอาชีวศึกษา)
3. โครงการร่วมกับสำนักงาน ก.ค.ศ.กำหนดมาตรฐานตำแหน่งมาตรฐานวิทยฐานะสำหรับครูวิชาชีพ ผู้บริหาร สถานศึกษาอาชีวศึกษาและศึกษานิเทศก์ด้านอาชีวศึกษาเป็นการเฉพาะ
4. โครงการร่วมกับสำนักงาน ก.ค.ศ.และกระทรวงการคลังกำหนดมาตรฐานชั่วโมงการสอนขั้นต่ำและขั้นสูงของครู ในสถานศึกษาอาชีวศึกษาทั้งครูวิชาสามัญและครูวิชาชีพ

5. โครงการร่วมกับสำนักงาน ก.ค.ศ.ปรับปรุง กฎ ระเบียบที่เป็นอุปสรรคในการบรรจุ แต่งตั้งผู้ที่มีความรู้ความสามารถและประสบการณ์ ด้านวิชาชีพเป็นครูวิชาชีพและคณาจารย์ โดยกำหนดอัตราเงินเดือนค่าตอบแทนตามความรู้ ความสามารถและประสบการณ์

กลยุทธ์ที่ 2 สร้างโอกาสและความร่วมมือกับภาคเอกชนและชุมชน

โครงการสำคัญ

1. โครงการจัดตั้งกองทุนเพื่อพัฒนาการอาชีวศึกษาและการฝึกอบรมวิชาชีพ
2. โครงการกำหนดหลักเกณฑ์ ในการแต่งตั้ง การทดสอบ การฝึกอบรมและการออกใบรับรองการเป็นครูฝึกในสถานประกอบการ
3. โครงการความร่วมมือด้านวิชาการกับภาคเอกชนโดยใช้มาตรการด้านภาษีอากรเป็นแรงจูงใจ
4. โครงการแลกเปลี่ยนเรียนรู้และเผยแพร่ภูมิปัญญาระหว่างภาคเอกชน ชุมชนและสถานศึกษา
5. โครงการพัฒนาความยั่งยืนของภูมิปัญญาท้องถิ่น
6. โครงการยกระดับภูมิปัญญาท้องถิ่น สิ่งประดิษฐ์ชุมชนสู่อุตสาหกรรมเชิงพาณิชย์

**นโยบายที่ 3 : พัฒนาคุณภาพสถานศึกษา และแหล่งเรียนรู้ใหม่**

เป้าหมาย : สถานศึกษาของอาชีวศึกษามีมาตรฐานในด้านการจัดการเรียนการสอน ในระดับ ปวช.,ปวส. และปริญญาตรี สายเทคโนโลยี หรือสายปฏิบัติ การและเป็นแหล่งเรียนรู้ ของชุมชน โดยความร่วมมือทางวิชาการระหว่างหน่วยงาน สถานศึกษา สถานประกอบการทั้งภายในและต่างประเทศ

ยุทธศาสตร์ที่ 1 ยกระดับมาตรฐานสถานศึกษาของอาชีวศึกษาในด้านการจัดการเรียนการสอนในระดับปวช.,ปวส.

และปริญญาตรี สายเทคโนโลยี หรือสายปฏิบัติการและเพิ่มศักยภาพให้เป็นแหล่งเรียนรู้ วิชาชีพและฝึกอบรมวิชาชีพของชุมชน

กลยุทธ์ที่ 1 พัฒนาโครงสร้างและเครือข่ายการเรียนรู้

โครงการสำคัญ

1. โครงการส่งเสริมความร่วมมือการจัดการเรียนการสอนร่วมกับสถานประกอบการหน่วยงานภาครัฐและเอกชน
2. โครงการสร้างเครือข่ายความร่วมมือและใช้ ทรัพยากรร่วมกัน
3. โครงการส่งเสริมความร่วมมือและพัฒนาเครือข่ายภายใต้ ข้อมูลและระบบเทคโนโลยีสารสนเทศ

กลยุทธ์ที่ 2 พัฒนาระบบการจัดการบริหาร

โครงการสำคัญ

1. โครงการบริหารจัดการ ตามเกณฑ์ คุณภาพการบริหารจัดการภาครัฐมีธรรมาภิบาลโดยยึดหลักปรัชญาเศรษฐกิจพอเพียง
2. โครงการพัฒนาระบบสารสนเทศหรือการบริหารจัดการ
3. โครงการพัฒนาระบบการประกันคุณภาพภายในให้เชื่อมโยงกับการประกันคุณภาพภายนอก

4. โครงการพัฒนาศูนย์วิทยบริการให้เป็นแหล่งเรียนรู้ที่ทันสมัย

กลยุทธ์ ที่ 3 ร่วมมือกับสถานประกอบการในการเปิดสอนระดับปวช. ปวส. และปริญญาตรี สายเทคโนโลยี หรือสายปฏิบัติการ

โครงการสำคัญ

1. โครงการร่วมมือกับสถานประกอบการในการพัฒนาหลักสูตรและการจัดการเรียนการสอนระดับปวช. ปวส. และปริญญาตรีสายเทคโนโลยีหรือสายปฏิบัติการ

กลยุทธ์ที่ 4 เร่งรัดการจัดเตรียมความพร้อมของสถานศึกษาในการจัดการเรียนการสอนระดับปริญญาตรีสาย เทคโนโลยีหรือสายปฏิบัติการ

โครงการสำคัญ

1. โครงการเตรียมความพร้อมของสถานศึกษาในการจัดการเรียนการสอนระดับปริญญาตรี สายเทคโนโลยีหรือสายปฏิบัติการ

2. โครงการจัดหาแหล่งสนับสนุนจากต่างประเทศ

3. โครงการพัฒนาและเพิ่มจำนวนบุคลากรให้เป็นที่ไปตามมาตรฐานของการจัดการเรียนการสอนระดับอุดมศึกษา

กลยุทธ์ที่ 5 ส่งเสริมและสนับสนุนการพัฒนานักวิจัยและนวัตกรรมอาชีวศึกษาภายใต้ ความร่วมมือกับสถานประกอบการและชุมชน

โครงการสำคัญ

1. โครงการสร้างเครือข่ายความร่วมมือกับสถานประกอบการด้านการวิจัย

2. โครงการผลิตผลงานวิจัยและนวัตกรรมเพื่อสนองต่อความต้องการของสถานประกอบการและ ชุมชน

ยุทธศาสตร์ที่ 2 ส่งเสริมและสนับสนุนให้มีการจัดทำบันทึกข้อตกลงความร่วมมือทางวิชาการระหว่างหน่วยงาน สถานศึกษาทั้งภายในและต่างประเทศ

กลยุทธ์ที่ 1 เจรจาแสวงหาความร่วมมือทั้งในประเทศและต่างประเทศ

โครงการสำคัญ

1. โครงการศึกษาดู งานสถานประกอบการและสถานศึกษา ทั้งภายในและต่างประเทศ

2. โครงการแลกเปลี่ยนเรียนรู้บุคลากรระหว่างหน่วยงาน สถานศึกษา ทั้งภายในและต่างประเทศ

3. โครงการแลกเปลี่ยนนักวิจัยระหว่างหน่วยงาน สถานศึกษา ทั้งภายในและต่างประเทศ

4. โครงการฝึกอบรมเพื่อการพัฒนาอาชีวศึกษา ทั้งภายในและต่างประเทศ

5. โครงการให้ทุนสัมมนาวิชาการ ประชุมวิชาการ

## นโยบายที่ ๔ : การพัฒนาคุณภาพการบริหารจัดการใหม่

เป้าหมาย : ผู้บริหารสถานศึกษาอาชีวศึกษามี ทักษะการบริหารอย่างมีคุณภาพโดยการมีส่วนร่วม

ยุทธศาสตร์ที่ 1 ยกระดับคุณภาพการบริหารจัดการให้มี ประสิทธิภาพ

กลยุทธ์ที่ 1 ส่งเสริมและพัฒนาเพื่อเพิ่มประสิทธิภาพผู้บริหาร

โครงการสำคัญ

1. โครงการพัฒนาผู้บริหารโดยฝึกประสบการณ์ จริง (On the Job Training)
2. โครงการฝึกอบรมวิชาการด้านการบริหารสถานศึกษา
3. โครงการฝึกอบรม ICT เพื่อการบริหาร

กลยุทธ์ที่ 2 ส่งเสริมและสนับสนุนการใช้อุปกรณ์ เครื่องมือ นวัตกรรม องค์ ความรู้ ระบบเทคโนโลยีสารสนเทศ  
เพื่อการบริหารจัดการ

โครงการสำคัญ

1. โครงการจัดการระบบตั้งศูนย์ ข้อมูลเทคโนโลยี สารสนเทศในสถานศึกษาอาชีวศึกษา

กลยุทธ์ที่ 3 สนับสนุนให้มีการวิเคราะห์ค่าใช้จ่ายในการลงทุนทางการศึกษา

โครงการสำคัญ

1. โครงการวิเคราะห์ค่าใช้จ่ายรายหัวตามประเภทสาขาวิชา
2. โครงการวิเคราะห์ค่าใช้จ่ายในการพัฒนาบุคลากร
3. โครงการการวิเคราะห์งบประมาณการดำเนินงานตามแผนยุทธศาสตร์



## วิสัยทัศน์

การเรียนรู้ตลอดชีวิต และมีศักยภาพการอยู่ร่วมกันในประชาคมอาเซียน

### พันธกิจ

1. พัฒนาระบบบริหารจัดการที่มีประสิทธิภาพตามหลักธรรมาภิบาล
2. ส่งเสริมสนับสนุนให้ทุกภาคส่วนมีส่วนร่วมหรือจัดการศึกษาในระบบ นอกกระบบ และการศึกษาตามอัธยาศัยให้ประชาชน
3. พัฒนาการศึกษาระบบ นอกกระบบ และการศึกษาตามอัธยาศัยให้ประชาชนมีโอกาสเรียนรู้อย่างต่อเนื่องตลอดชีวิตอย่างมีคุณภาพ
4. เสริมสร้างความเข้มแข็งระบบบริหารงานบุคคล พัฒนาและสร้างความก้าวหน้าของ ข้าราชการ ครู คณาจารย์และบุคลากรทางการศึกษา
5. พัฒนาและส่งเสริมการนำเทคโนโลยีสารสนเทศและการสื่อสารมาใช้ให้เกิดประสิทธิภาพ

### ยุทธศาสตร์

1. พัฒนาระบบบริหารจัดการให้สามารถจัดการศึกษาได้อย่างมีประสิทธิภาพ เป็นไปตามหลักธรรมาภิบาล
2. เพิ่มและกระจายโอกาสทางการศึกษาและการเรียนรู้ตลอดชีวิต
3. พัฒนาคุณภาพและมาตรฐานการศึกษาในระบบ นอกกระบบและศึกษาตามอัธยาศัย
4. พัฒนาระบบบริหารงานบุคคล ข้าราชการ ครู คณาจารย์และบุคลากรทางการศึกษาให้ได้มาตรฐาน
5. พัฒนาระบบเทคโนโลยีสารสนเทศและการสื่อสารและส่งเสริมให้นำไปใช้ในการบริหารการบริการ และการเรียนรู้ที่มีประสิทธิภาพ

### เป้าประสงค์

1. หน่วยงานมีระบบบริหารจัดการที่มีประสิทธิภาพตามหลักธรรมาภิบาล
2. ประชาชนได้รับโอกาสทางการศึกษาอย่างทั่วถึง ครอบคลุม และเป็นธรรม
3. ประชาชนได้รับการศึกษาที่มีคุณภาพ
4. ข้าราชการ ครู คณาจารย์ และบุคลากรทางการศึกษามีความก้าวหน้าในวิชาชีพ มีศักยภาพในการปฏิบัติงานและการจัดการศึกษาที่มีคุณภาพ
5. ผู้รับบริการมีและใช้ ICT ที่มีประสิทธิภาพในการเรียนรู้และบริหารจัดการให้ได้มาตรฐานและมีคุณภาพ



## แนวทางในการขับเคลื่อนนโยบายด้านการศึกษา

ประกอบด้วย 2 ส่วน คือ

น้อมนำกระแสพระราชดำรัสของพระบาทสมเด็จพระเจ้าอยู่หัวฯ ที่เกี่ยวกับการปฏิรูปการศึกษา มาเป็นแนวทางปฏิบัติ

พระบาทสมเด็จพระเจ้าอยู่หัวฯ ทรงมีพระราชดำรัสเกี่ยวกับการปฏิรูปการศึกษา ดังนี้

1. “ให้ครูรักเด็กและเด็กรักครู”
2. “ให้ครูสอนเด็กให้มีน้ำใจกับเพื่อน ไม่ให้แข่งขันกัน แต่ให้แข่งกับตัวเอง ให้เด็กที่เรียนเก่งกว่า ช่วยสอนเพื่อนที่เรียนช้ากว่า”
3. “ให้ครูจัดกิจกรรมให้เด็กทำร่วมกัน เพื่อให้เห็นคุณค่าของความสามัคคี”

กระทรวงศึกษาธิการโดยหน่วยงานทางการศึกษาทุกสังกัดและผู้เกี่ยวข้องน้อมนำกระแสพระราชดำรัส มาเป็นกรอบแนวทางในการปฏิบัติงานการสอนของครูและจัดกิจกรรมโดยการถ่ายทอดพระราชดำรัส ทั้ง 3 ประการให้บังเกิดผลเป็นรูปธรรมและเป็นเส้นทางสู่ความสำเร็จการปฏิรูปการศึกษาของประเทศ

### แนวนโยบายของนายกรัฐมนตรี(พลเอก ประยุทธ์ จันทร์โอชา)

การขับเคลื่อนการดำเนินงานขององค์กรหลักและหน่วยงานทางการศึกษาสังกัดกระทรวง

ศึกษาธิการที่ต้องสอดคล้องและขยายผลตามแนวนโยบายของนายกรัฐมนตรีที่เกี่ยวกับการศึกษา ดังนี้

1. ทำให้เรามีผลสัมฤทธิ์ภายในเดือนกันยายน 2559 ให้มากที่สุดส่วนที่เหลือส่งต่อให้รัฐบาลต่อไป
2. ประชาชน สังคมพึงพอใจ ประเทศได้คนมีคุณภาพ
3. ปรับลดภาระงานที่ไม่จำเป็นของกระทรวงศึกษาธิการลง
4. เร่งปรับหลักสูตร/ตำรา แต่ละกลุ่มให้เหมาะสม การพิมพ์ตำราต้องคุ้มราคา
5. ผลัดคนให้ทันกับความต้องการของประเทศ จบแล้วต้องมีงานทำสามารถเข้าทำงานในประชาคมเศรษฐกิจอาเซียน (Asean Economic Community : AEC) ให้ทันปี2558 เพื่อช่วยแก้ปัญหาว่างงานและปัญหาสังคมได้
6. ปรับหลักสูตรการเรียนการสอนที่ทำให้เด็ก ครู ผู้ปกครองมีความสุข
7. ใช้สื่อการเรียนการสอน กระตุ้นผู้เรียนเพื่อสร้างแรงจูงใจในการเรียนรู้ให้กับเด็ก
8. ลดความเหลื่อมล้ำ จัดการศึกษาให้ทั่วถึง เท่าเทียม และมีคุณภาพ
9. นำระบบ ICT เข้ามาใช้จัดการเรียนรู้อย่างเป็นรูปธรรมและกว้างขวาง
10. การเรียนไม่ใช่เพื่อการสอบ แต่เรียนให้ได้ทักษะชีวิตสามารถอยู่ในยุคโลกไร้พรมแดน

**แนวนโยบายด้านการศึกษารัฐมนตรีว่าการกระทรวงศึกษาธิการ  
นโยบายทั่วไป 17 เรื่อง**

1. การจัดทำแผนงาน/โครงการริเริ่มใหม่
2. การปรับปรุงแผนงาน/โครงการเดิมที่ไม่สัมฤทธิ์ผล
3. แผนงาน/โครงการตามพระราชดำริ
4. งบประมาณ
5. เน้นการสื่อสารภายในและภายนอกองค์กร
6. อำนาจการเมื่อมีเหตุการณ์ฉุกเฉิน
7. การร่วมมือกับภาคเอกชนและภาคประชาสังคม
8. ให้ความสำคัญกับการบริหารงานส่วนภูมิภาคและเขตพื้นที่ต่าง ๆ ของแต่ละส่วนราชการ
9. โครงการจัดอบรม สัมมนา ต้องบรรลุตามวัตถุประสงค์
10. ยกระดับมาตรฐานภาษาอังกฤษในทุกหลักสูตร
11. ให้มีการนำ ICT มาใช้ในการบริหารงานในกระทรวงศึกษาธิการอย่างทั่วถึงและมีประสิทธิภาพ
12. ให้ความสำคัญกับเทคนิคการสอน และการสื่อความหมาย
13. การดูแลรักษาสภาพแวดล้อม
14. ให้ลดภาระงานที่ไม่เกี่ยวกับการเรียนการสอนของครู และนักเรียน
15. การประเมินเพื่อหรือเลื่อนวิทยฐานะให้สอดคล้องกับผลสัมฤทธิ์ของผู้เรียน
16. การแก้ไขปัญหาการจัดการศึกษาจังหวัดชายแดนภาคใต้
17. ครูควรมีข้อมูลนักเรียนและผู้ปกครอง

**นโยบายส่งเสริมและสนับสนุนการศึกษา**

1. นโยบายด้านการปราบปรามการทุจริต
2. นโยบายด้านสวัสดิการ
3. นโยบายด้านการจัดการขยะ
4. นโยบายด้านการดูแลรักษาสิ่งปลูกสร้าง ครุภัณฑ์

## นโยบายเฉพาะ

### การอาชีวศึกษา

- 2.1 ปรับทัศนคติเปลี่ยนค่านิยมของผู้ปกครองและนักเรียน ให้เห็นความสำคัญและเข้าสู่การเรียนสายอาชีวศึกษาให้มากขึ้น
- 2.2 ส่งเสริมการจัดการเรียนการสอนแบบทวิศึกษา โดยร่วมกับสำนักงานคณะกรรมการการศึกษาขั้นพื้นฐาน (สพฐ.) และสำนักงานส่งเสริมการศึกษานอกระบบและการศึกษาตามอัธยาศัย (กศน.) เมื่อจบการศึกษาแล้วให้ได้รับวุฒิการศึกษารับรอง 2 ใบ ซึ่งสามารถนำไปประกอบอาชีพได้
- 2.3 ร่วมมือกับสถานประกอบการในการจัดการศึกษาระหว่างสถานประกอบการและสถานศึกษาโดยมุ่งเน้นให้นักศึกษาได้ฝึกปฏิบัติจริง และเมื่อจบการศึกษาแล้วสามารถประกอบอาชีพได้ทันที
- 2.4 แก้ไขปัญหาการทะเลาะวิวาทของนักศึกษาอย่างเป็นระบบ เพื่อสร้างความปลอดภัยให้กับนักเรียนนักศึกษา
- 1) ให้ความสนใจกับนักศึกษาทุกคนอย่างทั่วถึง
  - 2) เปิดโอกาสนักศึกษาได้เข้าฝึกงานในสถานประกอบการ เพื่อเสริมสร้างนิสัยรักการประกอบอาชีพ การตรงต่อเวลา ความอดทน ความมั่นใจตนเอง และมองถึงอนาคตข้างหน้า
- 2.5 ส่งเสริมให้สถานศึกษาระดับอาชีวศึกษามีความเป็นเลิศเฉพาะด้าน อาทิ การจัดการศึกษาด้านเทคโนโลยีฐานวิทยาศาสตร์ด้านปิโตรเคมีการท่องเที่ยว การโรงแรม อาหารและมัคคุเทศก์ เป็นต้น
- 2.6 จัดหลักสูตรเพื่อรองรับการพัฒนาประเทศด้านสาธารณูปโภคและอื่น ๆ อาทิ เปิดสอนหลักสูตรเกี่ยวกับการขนส่งระบบราง หลักสูตรการซ่อมแซมยุทธโธปกรณ์ และหลักสูตรเกี่ยวกับการบิน เป็นต้น
- 2.7 จัดการศึกษาอาชีวศึกษาสู่มาตรฐานสากล จัดการอาชีวศึกษาอาเซียน โดยร่วมมือกับกลุ่มประชาคมอาเซียน รวมทั้งประเทศจีน ญี่ปุ่น เกาหลี และยุโรปบางประเทศ ได้แก่ อังกฤษ เดนมาร์ก เยอรมัน เป็นต้น

### 3.แผนพัฒนาเศรษฐกิจและสังคมแห่งชาติ ฉบับที่ 12

(พ.ศ. 2560-2564)

ทิศทางของแผนพัฒนาเศรษฐกิจและสังคมแห่งชาติ ฉบับที่ 12

#### 1 กรอบแนวคิดและหลักการ

ในช่วงของแผนพัฒนาเศรษฐกิจและสังคมแห่งชาติฉบับที่ 12 (พ.ศ. 2560-2564) ประเทศไทยจะยังคงประสบภาวะแวดล้อมและบริบทของการเปลี่ยนแปลงต่างๆ ที่อาจก่อให้เกิดความเสี่ยงทั้งจากภายในและภายนอกประเทศ อาทิ กระแสการเปิดเศรษฐกิจเสรี ความท้าทายของเทคโนโลยีใหม่ๆ การเข้าสู่สังคมผู้สูงอายุ การเกิดภัยธรรมชาติที่รุนแรง ประกอบกับสถานการณ์ด้านต่างๆ ทั้งเศรษฐกิจ สังคม ทรัพยากรธรรมชาติและสิ่งแวดล้อมของประเทศในปัจจุบันที่ยังคงประสบปัญหาในหลายด้าน เช่น ปัญหาผลิตภาพการผลิตความสามารถในการแข่งขัน คุณภาพการศึกษา ความเหลื่อมล้ำทางสังคม เป็นต้น ทำให้การพัฒนาในช่วงแผนพัฒนาฯ ฉบับที่ 12 จึงจำเป็นต้องยึดกรอบแนวคิดและหลักการในการวางแผนที่สำคัญ ดังนี้ (1) การน้อมนำและประยุกต์ใช้หลักปรัชญาของเศรษฐกิจพอเพียง (2) คนเป็นศูนย์กลางของการพัฒนาอย่างมีส่วนร่วม (3) การสนับสนุนและส่งเสริมแนวทางการปฏิรูปประเทศ และ (4) การพัฒนาสู่ความมั่นคง มั่งคั่ง ยั่งยืน สังคมอยู่ร่วมกันอย่างมีความสุข

แผนพัฒนาเศรษฐกิจและสังคมแห่งชาติ ฉบับที่ 12

(พ.ศ. 2560 - 2564)

ประกอบด้วย 10 ยุทธศาสตร์

- ยุทธศาสตร์ที่ 1 : การเสริมสร้างและพัฒนาศักยภาพทุนมนุษย์
- ยุทธศาสตร์ที่ 2 : การสร้างความเป็นธรรมและลดความเหลื่อมล้ำในสังคม
- ยุทธศาสตร์ที่ 3 : การสร้างความเข้มแข็งทางเศรษฐกิจและแข่งขันได้อย่างยั่งยืน
- ยุทธศาสตร์ที่ 4 : การเติบโตที่เป็นมิตรกับสิ่งแวดล้อมเพื่อการพัฒนาอย่างยั่งยืน
- ยุทธศาสตร์ที่ 5 : การเสริมสร้างความมั่นคงแห่งชาติเพื่อการพัฒนาประเทศสู่ความมั่นคงและยั่งยืน
- ยุทธศาสตร์ที่ 6 : การบริหารจัดการในภาครัฐ การป้องกันการทุจริตประพฤติมิชอบและ  
ธรรมาภิบาลในสังคมไทย
- ยุทธศาสตร์ที่ 7 : การพัฒนาโครงสร้างพื้นฐานและระบบโลจิสติกส์
- ยุทธศาสตร์ที่ 8 : การพัฒนาวิทยาศาสตร์ เทคโนโลยี วิจัย และนวัตกรรม
- ยุทธศาสตร์ที่ 9 : การพัฒนาภาค เมือง และพื้นที่เศรษฐกิจ
- ยุทธศาสตร์ที่ 10 : ความร่วมมือระหว่างประเทศเพื่อการพัฒนา

## แผนการศึกษาแห่งชาติ ฉบับปรับปรุง (พ.ศ.2552 - 2559)

### 1. ปรัชญาหลักและกรอบแนวคิด การจัดทำแผนการศึกษาแห่งชาติ ฉบับปรับปรุง (พ.ศ.2552 - 2559)

การจัดทำแผนการศึกษาแห่งชาติ ฉบับปรับปรุง (พ.ศ. 2552 - 2559) ยึดหลักปรัชญาของ เศรษฐกิจพอเพียง ยึดทางสายกลางอยู่บนพื้นฐานของความสมดุลพอดี รู้จักพอประมาณ อย่างมี เหตุผลมีความรอบรู้เท่าทันโลก เพื่อมุ่งให้เกิดการพัฒนาที่ยั่งยืน และความอยู่ดีมีสุขของคนไทย เกิดการบูรณาการแบบองค์รวมที่ยึด "คน" เป็นศูนย์กลางของการพัฒนาอย่างมี "ดุลยภาพ" ทั้ง ด้านเศรษฐกิจ สังคม การเมือง และสิ่งแวดล้อม เป็นแผนที่บูรณาการศาสนา ศิลปะ วัฒนธรรม และกีฬาการศึกษาทุกระดับ รวมทั้งเชื่อมโยงการพัฒนาการศึกษากับการพัฒนาด้านต่างๆ ทั้ง ด้านเศรษฐกิจสังคม การเมือง การปกครอง วัฒนธรรม สิ่งแวดล้อม วิทยาศาสตร์ และเทคโนโลยี เป็นต้น โดยคำนึงถึงการพัฒนาอย่างต่อเนื่องตลอดชีวิต

### 2. เจตนารมณ์ของแผน

แผนการศึกษาแห่งชาติมีเจตนารมณ์เพื่อมุ่ง (1) พัฒนาชีวิตให้เป็น "มนุษย์ที่สมบูรณ์ทั้งทาง ร่างกาย จิตใจ สติปัญญา ความรู้ และคุณธรรม มีจริยธรรม และวัฒนธรรมในการดำรงชีวิต สามารถอยู่ร่วมกับผู้อื่นได้อย่างมีความสุข" และ (2) พัฒนาสังคมไทยให้เป็นสังคมที่มีความเข้มแข็ง และมีดุลยภาพใน 3 ด้าน คือ เป็นสังคมคุณภาพ สังคมแห่งภูมิปัญญาและการเรียนรู้ และสังคม สมานฉันท์และเอื้ออาทรต่อกัน

### 3. วัตถุประสงค์ของแผน

เพื่อให้บรรลุตามปรัชญาหลัก และเจตนารมณ์ของแผนการศึกษาแห่งชาติ ฉบับปรับปรุง (พ.ศ.2552 - 2559) จึงกำหนดวัตถุประสงค์ของแผนฯ ที่สำคัญ 3 ประการ ดังนี้

1. พัฒนาคนอย่างรอบด้าน และสมดุลเพื่อเป็นฐานหลักของการพัฒนา
2. เพื่อสร้างสังคมไทยให้เป็นสังคมคุณธรรม ภูมิปัญญาและการเรียนรู้
3. เพื่อพัฒนาสภาพแวดล้อมของสังคมเพื่อเป็นฐานในการพัฒนาคน และสร้างสังคม

คุณธรรม ภูมิปัญญา และการเรียนรู้

ยุทธศาสตร์การพัฒนาการศึกษาของกระทรวงศึกษาธิการ พ.ศ. 2555 - 2558

### วิสัยทัศน์

จัดการศึกษาไทยโดย "ยึดนักเรียนเป็นศูนย์กลาง" มุ่งกระจายโอกาสทางการศึกษาอย่าง เท่าเทียมทั้งในเมือง และชนบทพร้อมจัดการศึกษาที่มีคุณภาพสำหรับทุกคน การศึกษาจะนำไปสู่ การสร้างความเข้มแข็งของประชาชน ประชาชนที่เข้มแข็งและมีความรู้คือทุนที่มีพลังในการต่อสู้ กับความยากจน

## พันธกิจ

1. จัดการศึกษาที่มีคุณภาพสำหรับเด็ก เยาวชน ผู้พิการ และผู้ด้อยโอกาสทุกคน เพื่อให้เท่าเทียมกันทุกแห่งไม่ว่าในเมืองหรือชนบท ไม่ว่าจะจัดโดยรัฐหรือเอกชน ตั้งแต่ปฐมวัยจนถึงขั้นมัธยมศึกษาปีที่ 6 และเทียบเท่า
2. พัฒนานักศึกษาไทยให้เป็นมืออาชีพ เป็นพลเมืองโลกที่ทันสมัย มีทักษะหลากหลาย มีความสามารถในการแข่งขันในตลาดโลกได้ และอยู่ร่วมกันเป็นสังคมที่วางอยู่บนฐานความรู้ ตั้งแต่ขั้นมัธยมศึกษาปีที่ 6 ขึ้นไป โดยเฉพาะระดับอาชีวศึกษาและระดับอุดมศึกษา
3. พัฒนาระบบบริหารจัดการศึกษาตามหลักธรรมาภิบาล

## ยุทธศาสตร์การพัฒนาศึกษา

1. การพัฒนาคุณภาพการศึกษาทุกระดับ ทุกประเภท โดยมุ่งเน้นเป้าหมายหลัก คือ นักเรียน เป็นศูนย์กลาง
2. สร้างโอกาสทางการศึกษาแก่ประชาชนทุกกลุ่มอย่างเท่าเทียม
3. ปฏิรูปครู เพื่อยกฐานะครูและวิชาชีพครูให้เป็นวิชาชีพชั้นสูง
4. การจัดการศึกษาระดับอุดมศึกษา ระดับอาชีวศึกษา และการฝึกอาชีพให้สอดคล้องกับตลาดแรงงาน ทั้งในเชิงปริมาณ และคุณภาพ
5. การพัฒนาการใช้เทคโนโลยีสารสนเทศเพื่อให้เกิดการศึกษาที่ติดเทียมนานาชาติ
6. สนับสนุนการพัฒนาเพื่อสร้างทุนปัญญาชาติ
7. การเพิ่มขีดความสามารถของทรัพยากรมนุษย์เพื่อรองรับการเปิดเสรีประชาคมอาเซียน

การจัดทำงบประมาณรายจ่ายประจำปีงบประมาณ พ.ศ. 2560

< องค์ประกอบระดับยุทธศาสตร์ >

องค์ประกอบระดับยุทธศาสตร์ : ยุทธศาสตร์ 6 ด้าน + 1 รายการ

1. ยุทธศาสตร์ด้านความมั่นคง
2. ยุทธศาสตร์ด้านการสร้างความสามารถในการแข่งขันของประเทศ
3. ยุทธศาสตร์ด้านการพัฒนาและเสริมสร้างศักยภาพคน
4. ยุทธศาสตร์ด้านการแก้ไขปัญหาความยากจน ลดความเหลื่อมล้ำ และสร้างการเจริญเติบโตภายใน
5. ยุทธศาสตร์ด้านการจัดการน้ำและสร้างการเติบโตบนคุณภาพชีวิต ที่เป็นมิตรกับสิ่งแวดล้อมอย่างยั่งยืน
6. ยุทธศาสตร์ด้านการปรับสมดุลและพัฒนาระบบการบริหารจัดการภาครัฐ
7. รายการค่าดำเนินการภาครัฐ

## ส่วนที่ 2

### ข้อมูลพื้นฐาน

#### วิทยาลัยการอาชีพบ้านฝื่อ

#### 1. ปรัชญา วิสัยทัศน์ พันธกิจ

##### ปรัชญา

ทักษะเด่น    เน้นพัฒนา    เมตตาธรรม    นำวิชาการ

##### วิสัยทัศน์

สถานศึกษาจัดการศึกษาด้านวิชาชีพ มีทักษะ ความรู้ ภาษา ได้มาตรฐานสากลส่งเสริมคุณธรรม จริยธรรม ตามหลักปรัชญาเศรษฐกิจพอเพียง สู่การพัฒนาประเทศอย่างยั่งยืน

##### เอกลักษณ์ของวิทยาลัยการอาชีพบ้านฝื่อ

สถานศึกษาคูณธรรม นำบริการด้านวิชาชีพ

##### อัตลักษณ์ของวิทยาลัยการอาชีพบ้านฝื่อ

แต่งกายดี ไหว้เป็น เน้นบริการ

##### พันธกิจ

1. จัดการเรียนการสอน มุ่งพัฒนาคุณภาพผู้เรียน ด้านวิชาชีพ ให้มีทักษะ ความรู้ ภาษาที่ได้ มาตรฐานสากล (วิสัยทัศน์, จุดอ่อน ข้อที่ 1)
2. จัดกิจกรรมส่งเสริม สนับสนุนให้ผู้เรียน ครู ผู้บริหาร และบุคลากรทางการศึกษาให้เป็นบุคคล คุณธรรม จริยธรรม และสถานศึกษาคูณธรรม (วิสัยทัศน์, จุดอ่อน ข้อที่ 2)
3. จัดการเรียนการสอนภาษาต่างประเทศ ได้แก่ อังกฤษ จีน ญี่ปุ่น ลาว ให้ผู้เรียนมีความรู้ ความเข้าใจ นำไปใช้ในการสื่อสาร ได้อย่างมีคุณภาพ และนำไปประกอบอาชีพในอนาคต (วิสัยทัศน์)
4. จัดกิจกรรมส่งเสริม สนับสนุนให้บุคลากรทางการศึกษา บุคลากรฝ่ายสนับสนุนทางการศึกษา ด้าน ภาษาต่างประเทศ ให้มีความรู้ ความเข้าใจนำไปใช้ ในการสื่อสารอย่างมีคุณภาพ ได้แก่ อังกฤษ จีน ญี่ปุ่น ลาว (วิสัยทัศน์, จุดอ่อน ข้อที่ 4)
5. น้อมนำหลักของปรัชญาเศรษฐกิจพอเพียงมาใช้ในการปฏิบัติกิจกรรม และการจัดการเรียนการสอน ต่าง ๆ ของสถานศึกษา (วิสัยทัศน์)
6. จัดกิจกรรมระดมสมอง (Staff meetion) เพื่อลดภาระงานที่ซับซ้อน และเข้าใจในภาระหน้าที่ รับผิดชอบ (จุดอ่อน ข้อที่ 5,6)
7. จัดกิจกรรมพัฒนาบุคลากรสายสนับสนุนการเรียนการสอน (จุดอ่อน ข้อที่ 6)
8. จัดระบบการทำงานของสถานศึกษา ได้มาตรฐานการประกันคุณภาพภายใน ประกันคุณภาพ ภายนอก (วิสัยทัศน์)

9. จัดซื้อครุภัณฑ์การศึกษาที่ทันสมัย เพียงพอต่อความต้องการ เพื่ออำนวยความสะดวก สนับสนุนงาน การจัดการเรียนการสอน (วิสัยทัศน์, จุดอ่อน ข้อที่ 1,8)
10. มีศูนย์สืบค้นข้อมูลที่ทันสมัย เพียงพอกับผู้เรียน ครู ผู้บริหาร และบุคลากรด้านการศึกษา (วิสัยทัศน์, จุดอ่อน ข้อที่ 10)
11. จัดกิจกรรมรู้จักสามัคคี ภายในสถานศึกษา ชุมชน สังคม ชาติ (วิสัยทัศน์, จุดอ่อน ข้อที่ 2, 12 )
12. เป็นแหล่งการเรียนรู้ของชุมชนอำเภอบ้านผือ และอำเภอใกล้เคียง (นโยบาย สอศ.ข้อ 8)
13. พัฒนาครู ด้านความรู้ ทักษะ เทคนิควิธีการตลอดจนเทคโนโลยีการศึกษาใหม่ๆ เพื่อให้สอดคล้องกับ การพัฒนาผู้เรียน (จุดอ่อน ข้อ. 3)
14. ประเมินผลการปฏิบัติงานตามลำดับขั้นบังคับบัญชา ส่งเสริมการปฏิบัติงานที่มีมาตรฐานในการเที่ยงตรง (จุดอ่อน ข้อ.9)

### เป้าประสงค์

1. ผู้เรียน แผนกวิชามีความรู้ทักษะ ตรงตามหลักสูตร และได้มาตรฐานแรงงานสากล
2. ผู้เรียน ครู ผู้บริหาร และบุคลากรด้านการศึกษาเข้าร่วมกิจกรรมส่งเสริม สนับสนุน เพื่อเป็นแกนนำบุคคลคุณธรรม สถานศึกษาคุณธรรม
3. ผู้เรียน ทุกแผนกวิชา มีความรู้ ทักษะ นำไปใช้ ด้านภาษาต่างประเทศ ได้แก่ อังกฤษ จีน ญี่ปุ่น ลาว ในการสื่อสารอย่างมีคุณภาพ มาตรฐานสากล
4. ผู้เรียน ครู ผู้บริหาร และบุคลากรด้านศึกษาน้อมนำหลักของปรัชญาเศรษฐกิจพอเพียงมาใช้ เป็นแนวทางการดำเนินชีวิตประจำวัน
5. ครู และบุคลากรด้านการศึกษา มีภาระหน้าที่ ความรับผิดชอบตามเหตุสมควร ไม่ซ้ำซ้อน มีการ ทำงานที่ชัดเจน ถูกต้อง ได้คุณภาพ มีมาตรฐานสากล
6. สถานศึกษาประเมินผลการประกันคุณภาพภายใน ประกันคุณภาพภายนอก อยู่ในระดับดีเยี่ยม
7. สถานศึกษามีครุภัณฑ์การศึกษาที่ทันสมัย เพียงพอ และพร้อมให้บริการกับนักเรียน นักศึกษา บุคลากรทางการศึกษาและบุคลากรฝ่ายสนับสนุนทางการศึกษาและชุมชนอำเภอบ้านผือเพื่อจัดการเรียน การสอนที่มีคุณภาพ มาตรฐานสากล
8. สถานศึกษาเป็นแหล่งสืบค้นข้อมูลที่ทันสมัย พร้อมให้บริการกับผู้เรียน ครู ผู้บริหาร บุคลากรด้าน การศึกษาและชุมชนอำเภอบ้านผือได้เป็นอย่างดี
9. ผู้เรียน ครู ผู้บริหาร และบุคลากรด้านการศึกษาที่มีความรู้รักสามัคคี ภายในสถานศึกษา ชุมชน สังคม ชาติ ที่ยั่งยืนต่อไป
10. เป็นสถานศึกษาชั้นนำด้านวิชาชีพ ได้รับการยอมรับจากหลากหลายสถานประกอบการ ชุมชน ภูมิภาค ประเทศชาติ
11. เป็นสถานศึกษาคุณธรรม
12. ผู้เรียนมีผลงาน นวัตกรรม สิ่งประดิษฐ์คนรุ่นใหม่ เข้าร่วมการแข่งขันในระดับภาค ชาติ
13. ประชาชนทั่วไปในเขตอำเภอบ้านผือและอำเภอใกล้เคียงได้รับการเรียนการสอนหลักสูตรระยะสั้น หลากหลายวิชา เพื่อสร้างงานสร้างอาชีพให้ชุมชนสังคม ชาติ



## 2. จุดเน้นในการพัฒนาสถานศึกษา และความโดดเด่น

### จุดเน้นในการพัฒนาของสถานศึกษา

- 1 พัฒนาประสิทธิภาพและประสิทธิผลในการจัดการเรียนรู้ที่จะส่งผลต่อการทดสอบทางการศึกษาระดับชาติด้านอาชีวศึกษา (V-NET) และ V-NET กลุ่มวิชาภาษาอังกฤษ
- 2 พัฒนาหลักสูตรฐานสมรรถนะรายวิชาที่สอดคล้องกับความต้องการของสถานประกอบการ
- 3 ส่งเสริมให้ครูและนักเรียน นักศึกษา จัดทำนวัตกรรม สิ่งประดิษฐ์ งานวิจัยที่เป็นประโยชน์ ตลอดจนมีการเผยแพร่
- 4 เพิ่มจำนวนโครงการกิจกรรมปลูกฝังจิตสำนึกและเสริมสร้างความเป็นพลเมืองไทยและพลโลก และประเมินผลการดำเนินงานตามโครงการ กิจกรรม
- 5 พัฒนาแผนการจัดการเรียนรู้ด้านการจัดการฝึกอบรมหลักสูตรวิชาชีพพระยะสั้น ที่มุ่งเน้นสมรรถนะ อาชีพและบูรณาการคุณธรรม จริยธรรม ค่านิยม และปรัชญาเศรษฐกิจพอเพียงในทุกวิชาที่สอน
- 6 การติดตามนักเรียน นักศึกษาที่สำเร็จการศึกษา
- 7 การพัฒนาระบบ IT ของสถานศึกษา
- 8 พัฒนาระบบประกันคุณภาพภายในและภายนอกสถานศึกษาตามมาตรฐานการอาชีวศึกษา พ.ศ.2555 และนำผลการประเมินมาใช้ในการปรับปรุงและพัฒนาคุณภาพการศึกษา
- 9 จัดการเรียนการสอนหลากหลายรูปแบบ
- 10 พัฒนาระบบการเรียนการสอนทวิภาคี ให้มีประสิทธิภาพ
- 11 ลดปัญหาการออกกลางคันของผู้เรียนสายอาชีพ

### ความโดดเด่นของสถานศึกษา (ผลงาน/รางวัล/เกียรติยศ/ชื่อเสียง)

- 1 ต้นแบบการจัดการเรียนการสอนระบบทวิภาคี ที่มีประสิทธิภาพ
- 2 ส่งเสริมให้ผู้เรียนได้รับทักษะในการฝึกทักษะระดับประเทศ
- 3 มีการคัดเลือกสถานประกอบการหน่วยงานและทำความร่วมมือส่งนักเรียน นักศึกษาเข้าฝึกงาน
- 4 บริการวิชาการและวิชาชีพสอดคล้องกับความต้องการของท้องถิ่น ชุมชน
- 5 มีนวัตกรรม สิ่งประดิษฐ์ งานวิจัย ที่นำไปใช้ประโยชน์ในระดับชุมชนและระดับจังหวัด
- 6 มีการน้อมนำปรัชญาของเศรษฐกิจพอเพียงมาใช้ในการดำเนินชีวิตประจำวัน
- 7 บุคลากรในสถานศึกษามีการทำงานเป็นทีมและเสียสละ
- 8 สถานศึกษามีการสอดแทรกคุณธรรม จริยธรรม ในการจัดการเรียนการสอน

### 3. กลยุทธ์และมาตรการ ของสถานศึกษา

วิทยาลัยการอาชีพบ้านฝื่อ ได้กำหนดทิศทางการพัฒนาตามแนวทางการปฏิรูปการศึกษา จำนวน

9 ยุทธศาสตร์ ดังนี้

**ยุทธศาสตร์ที่ 1 : ปฏิรูปด้านผู้เรียนและผู้สำเร็จการศึกษาอาชีวศึกษา**

เป้าประสงค์ : เพิ่มจำนวนผู้เรียนและพัฒนาผู้เรียนผู้สำเร็จการศึกษาอาชีวศึกษาให้มีคุณภาพและมาตรฐาน และตรงกับความต้องการของสถานประกอบการและการประกอบอาชีพอิสระ

**ยุทธศาสตร์ที่ 2 : ปฏิรูปด้านหลักสูตรและการจัดการเรียนการสอนอาชีวศึกษา**

เป้าประสงค์ : หลักสูตรฐานสมรรถนะและการจัดการเรียนการสอนมีการพัฒนาคุณภาพตรงความต้องการของสถานประกอบการและประชาคมอาเซียน

**ยุทธศาสตร์ที่ 3 : ปฏิรูปด้านการบริหารจัดการอาชีวศึกษา**

เป้าประสงค์ : ระบบการบริหารจัดการอาชีวศึกษามีการพัฒนาและมีประสิทธิภาพ

**ยุทธศาสตร์ที่ 4 : ปฏิรูปด้านการบริการและวิชาชีพ**

เป้าประสงค์ : การบริการวิชาการและวิชาชีพสู่สังคมชุมชนท้องถิ่นที่ได้รับการพัฒนาและส่งเสริมได้ มาตรฐานสากล

**ยุทธศาสตร์ที่ 5 : สนับสนุนส่งเสริมการพัฒนาและสร้างนวัตกรรมสิ่งประดิษฐ์**

งานสร้างสรรค์ การประกอบอาชีพอิสระ และงานวิจัย

เป้าประสงค์ : นวัตกรรม สิ่งประดิษฐ์ งานสร้างสรรค์ การประกอบอาชีพอิสระ งานวิจัยได้รับการส่งเสริมพัฒนาให้มีคุณภาพและมาตรฐานสากล

**ยุทธศาสตร์ที่ 6 : สนับสนุนส่งเสริมการปลูกฝังจิตสำนึกและเสริมสร้างความเป็นพลเมืองไทยและพลโลก**

เป้าประสงค์ : นักเรียนนักศึกษาผู้เข้ารับการฝึกอบรมมีจิตสำนึกและเสริมสร้างเป็นพลเมืองไทยและพลโลกที่ดี

**ยุทธศาสตร์ที่ 7 : ปฏิรูปการจัดการฝึกอบรมหลักสูตรวิชาชีพระยะสั้น**

เป้าประสงค์ : การบริหารจัดการและการฝึกอบรมหลักสูตรระยะสั้นพัฒนาสู่ความเป็นเลิศ

**ยุทธศาสตร์ที่ 8 : ส่งเสริมและพัฒนาการประกันคุณภาพภายในสถานศึกษา**

เป้าประสงค์ : การประกันคุณภาพภายในสถานศึกษาสู่ความเป็นเลิศ

**ยุทธศาสตร์ที่ 9 : การพัฒนาสารสนเทศในสถานศึกษา**

เป้าประสงค์ : พัฒนาระบบเครือข่ายและระบบสารสนเทศในสถานศึกษาให้อย่างมีประสิทธิภาพ

: จัดอบรมพัฒนาสารสนเทศให้บุคลากร นักเรียน นักศึกษา



## 4. ประวัติ ความเป็นมา และข้อมูลด้านอาคารสถานที่ วิทยาลัยการอาชีพบ้านฝือ

### 4.1 ประวัติ ความเป็นมา ของวิทยาลัยฯ

เมื่อปี พ.ศ. 2537 อำเภอบ้านฝือ มีความประสงค์ขอจัดตั้งวิทยาลัยการอาชีพบ้านฝือ โดยใช้สถานที่ซึ่งเป็นที่ดินสาธารณประโยชน์ (โคกเกลี้ยง) จำนวน 146 ไร่ ในการนี้กรมอาชีวศึกษากระทรวงศึกษาธิการได้บรรจุไว้ในโครงการจัดตั้งวิทยาลัยการอาชีพระดับอำเภอ เพื่อขยายโอกาสทางการศึกษาวิชาชีพสู่ท้องถิ่น และเป็นการพัฒนาชนบทของประเทศและเพื่อผลิตกำลังคนด้านวิชาชีพ ระดับช่างกึ่งฝีมือ ช่างฝีมือและช่างเทคนิค สนองตลาดแรงงาน เพื่อสนับสนุนเศรษฐกิจและสังคมของประเทศตามแผนพัฒนาการศึกษาแห่งชาติ กรมอาชีวศึกษาจึงได้ดำเนินการขอใช้ที่ดินสาธารณประโยชน์ (โคกเกลี้ยง) บ้านหัวคู หมู่ที่ 1 ถนนบริบาลภูมิเขตต์ ตำบลบ้านฝือ อำเภอบ้านฝือ จังหวัดอุดรธานี จำนวน 81 ไร่ เพื่อใช้เป็นสถานที่ก่อสร้างวิทยาลัยการอาชีพบ้านฝือ กระทรวงศึกษาธิการได้ประกาศจัดตั้งวิทยาลัยการอาชีพบ้านฝือ อำเภอบ้านฝือ จังหวัดอุดรธานี เป็นสถานศึกษาสังกัดกรมอาชีวศึกษา กระทรวงศึกษาธิการ เมื่อวันที่ 28 พฤษภาคม 2539 และเปิดทำการเรียนการสอนหลักสูตรประกาศนียบัตรวิชาชีพ หลักสูตรวิชาชีพพระยะสัน เมื่อวันที่ 10 พฤษภาคม 2541 เป็นต้นมา

ปัจจุบันวิทยาลัยการอาชีพบ้านฝือ เปิดทำการสอนเพื่อผลิตนักเรียน นักศึกษา 4 หลักสูตร คือ หลักสูตรประกาศนียบัตรวิชาชีพ (ปวช.) ปกติ และทวิภาคี หลักสูตรประกาศนียบัตรวิชาชีพชั้นสูง (ปวส.) หลักสูตรพระยะสันหลากหลายและตั้งอยู่เลขที่ 417 ถนนบริบาลภูมิเขตต์ ตำบลบ้านฝือ อำเภอบ้านฝือ จังหวัดอุดรธานี โทร (042) 282133

### สภาพทั่วไปของอำเภอบ้านฝือ

อำเภอบ้านฝือ เป็นอำเภอหนึ่งในจังหวัดอุดรธานี ตั้งอยู่ทางทิศตะวันตกเฉียงเหนือห่างออกไปประมาณ 56 กิโลเมตร จากจังหวัดอุดรธานี การเดินทางจากจังหวัดอุดรธานีตามถนนมิตรภาพ ( อุดรธานี - หนองคาย ) ถึงกิโลเมตรที่ 13 เลี้ยวซ้ายเข้าทางหลวงหมายเลข 2021 ระยะทางอีกประมาณ 43 กิโลเมตรถึงอำเภอบ้านฝือ อำเภอบ้านฝือมีเนื้อที่โดยประมาณ 991 ตารางกิโลเมตร ลักษณะพื้นที่ของอำเภอครบรูปสามเหลี่ยมมุมฉาก โดยแบ่งเขตการปกครองออกเป็น 13 ตำบล 144 หมู่บ้าน ประชากรในเขตอำเภอทั้งสิ้น 112,124 คน แยกเป็นชาย 57,619 คน หญิง 54,505 คน ประชากรในเขตอำเภอบ้านฝือ มีหลายเชื้อชาติ เช่น ลาว พวน (มีจำนวนมากที่สุด) ลาวเวียง ลาวภูคัง จีน ฉวน และคนอีสานที่อพยพมาจากจังหวัดมหาสารคาม ร้อยเอ็ด และกาฬสินธุ์ (ข้อมูลปี 2531 โดย ผ.ศ.ฤดีมน ปรีดีสนิท)

#### 4.2 ข้อมูลด้านอาคารสถานที่

ชื่อสถานศึกษา วิทยาลัยการอาชีพบ้านฝื่อ

ชื่อภาษาอังกฤษ Banphue industrial and community education college

ที่ตั้งสถานศึกษา เลขที่ 417 หมู่ที่ 1 ถนน บริบาลภูมิเขตต์

ตำบล บ้านฝื่อ อำเภอ/เขต บ้านฝื่อ จังหวัด อุตรธานี รหัส 41160

โทรศัพท์ โทร. (042) 282133

โทรสาร โทร.(042) 281583

เว็บไซต์ www.bec.ac.th

เนื้อที่ของสถานศึกษา

81 ไร่ - งาน - ตารางวา

มีอาคาร รวมทั้งสิ้น 13 หลัง มีห้องทั้งสิ้น 69 ห้อง ได้แก่

|   |       |   |      |    |      |
|---|-------|---|------|----|------|
| 1 โรงอาหาร  | จำนวน | 1 | หลัง | 7  | ห้อง |
| 2 บ้านพักผู้อำนวยการ  | จำนวน | 1 | หลัง | 2  | ห้อง |
| 3 อาคารหอประชุมและสำนักงาน  | จำนวน | 1 | หลัง | 4  | ห้อง |
| 4 บ้านพักครู  | จำนวน | 2 | หลัง | 10 | ห้อง |
| 5 อาคารโรงฝึกงาน  | จำนวน | 1 | หลัง | 4  | ห้อง |
| 6 บ้านพักนักการภารโรง   | จำนวน | 3 | หลัง | 6  | ห้อง |
| 7 อาคารเรียนและปฏิบัติการ   | จำนวน | 1 | หลัง | 15 | ห้อง |
| 8 ห้องน้ำห้องส้วม   | จำนวน | 3 | หลัง | 12 | ห้อง |
| 9 โรงงานช่างยนต์  | จำนวน | 1 | หลัง |    |      |
| 10 อาคารโรงฝึกงานแบบ 2 จั่ว   | จำนวน | 1 | หลัง | 2  | ห้อง |
| 11 อาคารเรียนและปฏิบัติการพร้อมครุภัณฑ์<br>พื้นที่ไม่น้อยกว่า 1,500 ตร.ม. | จำนวน | 1 | หลัง | 16 | ห้อง |
| 12 อาคารอเนกประสงค์   | จำนวน | 1 | หลัง |    |      |
| 13 ตึกอำนวยการ  | จำนวน | 1 | หลัง |    |      |

## สี่ประจำวิทยาลัยการอาชีพบ้านฝื่อ

เขียว - เหลือง

สีเขียว หมายถึง ความอุดมสมบูรณ์ของพืชพรรณป่าไม้ การอนุรักษ์ธรรมชาติและสิ่งแวดล้อม  
สีเหลือง หมายถึง ท้องถิ่นที่มีอารยธรรมทางพระพุทธศาสนา

"ลูกเขียว - เหลือง ต้องเป็นผู้ที่มีความสุภาพ

อุดมสมบูรณ์ด้วยความรู้ คุณธรรม ร่วมอนุรักษ์ขนบธรรมเนียมประเพณีท้องถิ่น"

## ต้นไม้ประจำวิทยาลัย

### ต้นอินทนิล



ต้นอินทนิล หมายถึง เป็นไม้ยืนต้นเป็นพรรณไม้ที่พบขึ้นทั่วไปตามที่ราบลุ่มและบริเวณริมฝั่งแม่น้ำลำห้วย  
ในป่าเบญจพรรณขึ้นและป่าดงดิบทั่วทุกภาค จะพบมากในป่าดงดิบภาคใต้ มีดอกสีม่วง สวยงาม มีชื่อ  
ในแต่ละท้องถิ่นต่างกัน

## เพลงมาร์ช วิทยาลัยการอาชีพบ้านฝื่อ

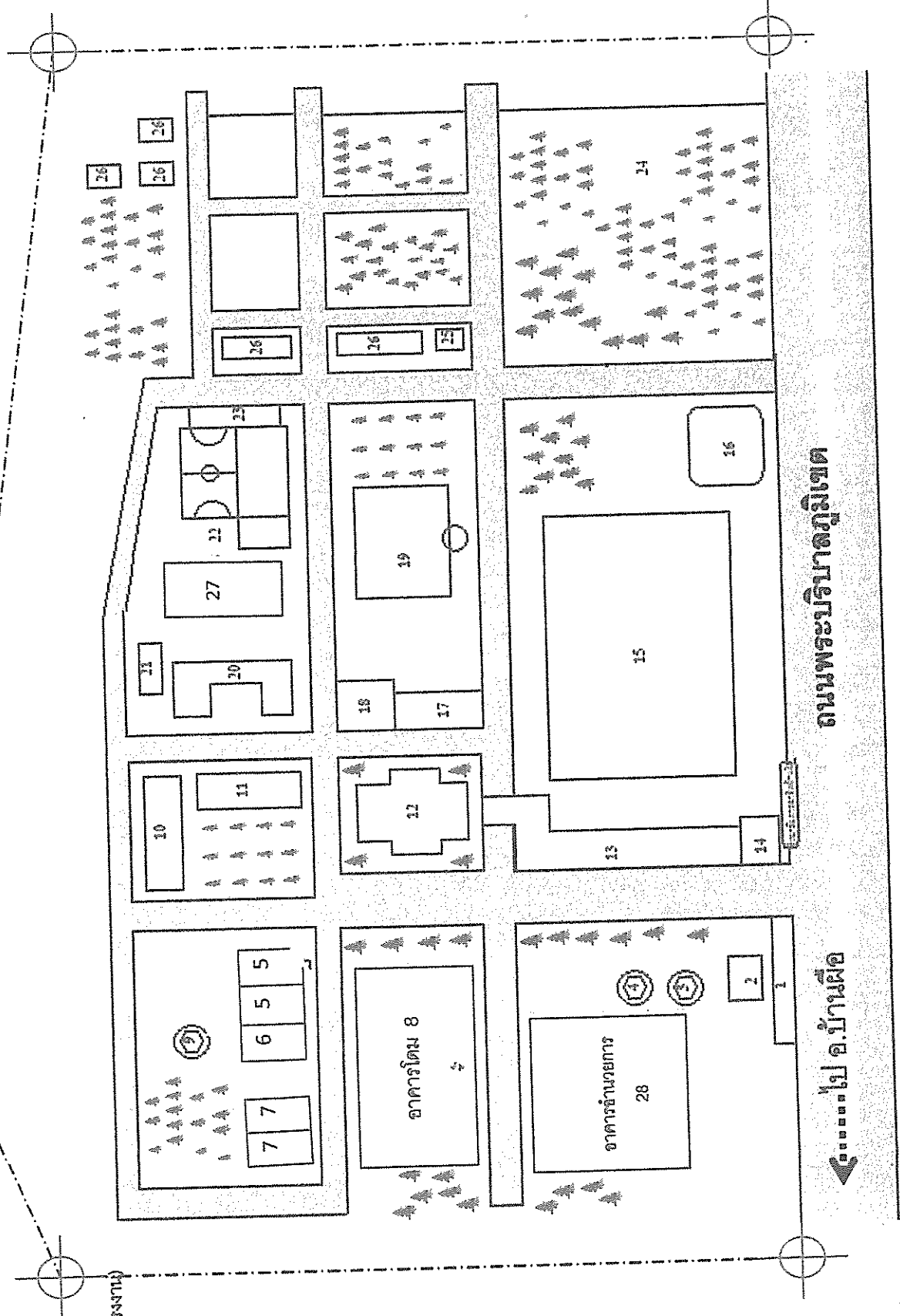
|                                 |                                  |
|---------------------------------|----------------------------------|
| วิทยาลัย การอาชีพบ้านฝื่อ       | งามระบือ แผล่งวิชา มหาศาล        |
| ได้ศึกษาวิชาชีพ วิชาการ         | ปณิธานอุดมการณ์ เรามั่นคง        |
| พระวิษณุกรรม เทนียวนำ คลองดวงใจ | สีน้ำชัย เขียวเหลือง เรืองสูงส่ง |
| เกียรติศักดิ์ศรี นื่องพีทรนง    | เทิดดำรงชาติ ศาสน์ องค์ราชัน     |
| ทักษะเด่น เน้นพัฒนา             | เมตตาธรรม นำวิชาการ              |
| พระพุทธรบาท บัวก ป้องภัยพาล     | ร่วมสืบสานวัฒนธรรมประเพณี        |
| วิทยาลัยการอาชีพบ้านฝื่อ        | เรายึดถือ คือรัก สามัคคี         |
| ตั้งเพชรงาม ควรคู่ อุตรธานี     | พร้อมชีวี ให้มีสุข สถาพร         |

(ซ้ำ \*)

# แผนผังวิทยาลัยการอาชีพบ้านฝ่อ

รายละเอียดแผนผังวิทยาลัยการอาชีพบ้านฝ่อ

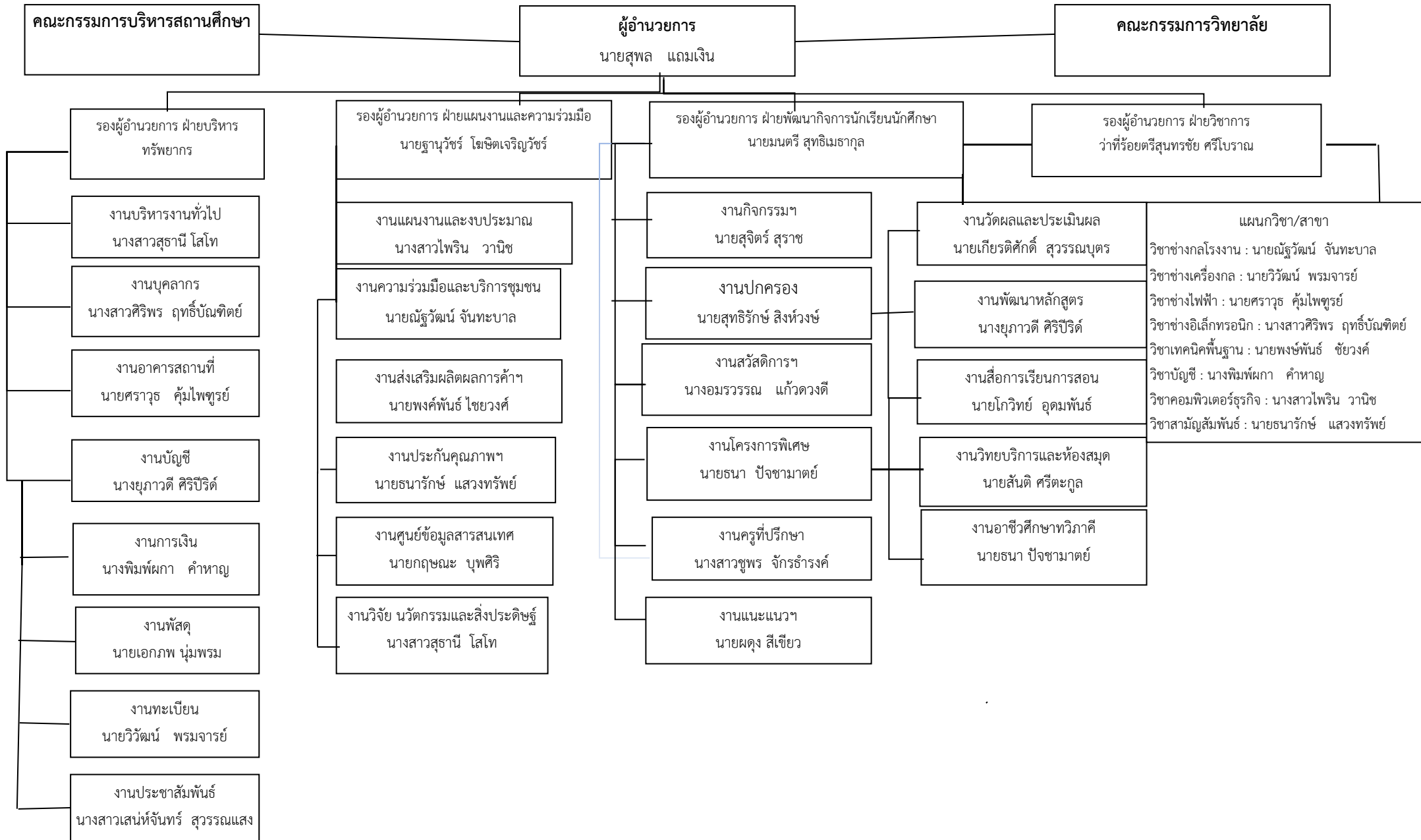
1. โรงจอดรถมอเตอร์ไซด์
2. อาคารฝ่ายพัฒนากิจการนักเรียน นักศึกษา
3. ศาลากลางพระพุทธรูป
4. ฐานองค์พระวิษณุกรรม
5. อาคารโรงฝึกงาน(ช่างยนต์)
6. อาคารโรงฝึกงาน(เทคนิคพื้นฐาน,ช่างกลโรงงาน)
7. อาคารโรงฝึกงาน(ช่างไฟฟ้ากำลัง)
8. อาคารโดม
9. ศาลพระภูมิ
10. โรงอาหาร
11. อาคารชั่วคราวพัสดุกลาง
12. อาคารหอประชุม
13. ทางเดินโคบอลท์
14. อาคารป้อมยาม
15. สนามฟุตบอล
16. สระน้ำ
17. อาคารเรียนชั่วคราว
18. โรงจอดรถยนต์
19. สนามน้ำเสาะง
20. อาคารเรียนและปฏิบัติการ 3 ชั้น
21. ห้องน้ำกีฬายูนิเซฟ
22. สนามกีฬา / สนามเบสบอล
23. อาคารชั่วคราว
24. สนามกีฬา
25. บ้านพักผู้สอนเกษตร
26. บ้านพักครู
27. อาคารเรียน 4 ชั้น
28. อาคารเรียนเกษตร



ถนนพระปรีชาตฤภูมิเขต

บ้านฝ่อ

# แผนภูมิโครงสร้างการบริหารจัดการการศึกษา วิทยาลัยการอาชีพบ้านฝื่อ





## 6. ข้อมูลบุคลากร วิทยาลัยการอาชีพบ้านฝื่อ

6.1 อัตรากำลัง ปี 2561      ข้อมูล ณ วันที่ 1 ตุลาคม 2560

ผู้ให้ข้อมูล งานบุคลากร

| อัตรากำลังของ วิทยาลัยการอาชีพบ้านฝื่อ | มีบุคลากรทั้งสิ้น | 88    คน |
|--|-------------------|----------|
| <b>ก. ข้าราชการ</b>                    |                   |          |
|  | 18 คน             |          |
| 1 ผู้บริหาร                            | 5 คน              |          |
| 2 ข้าราชการครู                         | 13 คน             |          |
| 3 ข้าราชการพลเรือน                     | คน                |          |
| <b>ข. ลูกจ้างประจำ</b>                 |                   |          |
|  | -    คน           |          |
| 1 ทำหน้าที่สอน                         | คน                |          |
| 2 ทัวไป/สนับสนุน                       | คน                |          |
| <b>ค. พนักงานราชการ</b>                |                   |          |
|  | 9 คน              |          |
| 1 ทำหน้าที่สอน                         | 9 คน              |          |
| 2 ทัวไป/สนับสนุน                       | คน                |          |
| <b>ง. ลูกจ้างชั่วคราว</b>              |                   |          |
|  | 61 คน             |          |
| 1 ทำหน้าที่สอน                         | 31 คน             |          |
| 2 ทัวไป/สนับสนุน                       | 30 คน             |          |

## 6.2 ข้อมูลบุคลากร จำแนกตามวุฒิการศึกษา 83 คน

|                     | ก. ครูผู้สอน | ข. เจ้าหน้าที่ทั่วไป/สนับสนุน | รวม          |
|---------------------|--------------|-------------------------------|--------------|
| - ต่ำกว่า ม.6       | ..... คน     | 11 คน                         | 11 คน        |
| - ปวช./ม.6          | ..... คน     | 1 คน                          | 1 คน         |
| - ปวส./อนุปริญญาตรี | ..... คน     | 15 คน                         | 15 คน        |
| - ปริญญาตรี         | 40 คน        | 3 คน                          | 43 คน        |
| - ปริญญาโท          | 13 คน        | - คน                          | 13 คน        |
| - ปริญญาเอก         | ..... คน     | ..... คน                      | ..... คน     |
| <b>รวม</b>          | <b>53 คน</b> | <b>30 คน</b>                  | <b>83 คน</b> |

## 6.3 ข้อมูลลูกจ้างชั่วคราว จำแนกตามแหล่งเงินที่จ้าง

|                             | ก. ครูผู้สอน | ข. เจ้าหน้าที่ทั่วไป/สนับสนุน | 61        | รวม       |
|-----------------------------|--------------|-------------------------------|-----------|-----------|
| - จ้างด้วยบุคคลากร          | ..... คน     | ..... คน                      | .....     | คน        |
| - จ้างด้วยงบดำเนินงาน       | ..... คน     | ..... คน                      | .....     | คน        |
| - จ้างด้วยงบเงินอุดหนุน     | 31 คน        | 30 คน                         | 61        | คน        |
| - จ้างด้วยเงินรายได้ (บกศ.) | ..... คน     | ..... คน                      | .....     | คน        |
| - จ้างด้วยเงินอื่น ๆ        | ..... คน     | ..... คน                      | .....     | คน        |
| <b>รวม</b>                  | <b>31 คน</b> | <b>30 คน</b>                  | <b>61</b> | <b>คน</b> |

### 6.3 ข้อมูลบุคลากรทั้งหมด จำแนกตามหน้าที่ ความรับผิดชอบ

#### 6.3.1. ผู้บริหาร รวม 5 คน

| ชื่อ - สกุล                       | วุฒิการศึกษา<br>(ป.เอก/โท/ตรี...) | ปฏิบัติหน้าที่ |                       |
|-----------------------------------|-----------------------------------|----------------|-----------------------|
|                                   |                                   | สอนวิชา        | สนับสนุน/ธุรการทั่วไป |
| 1. นายสุพล แถมเงิน                | ป.โท                              |                |                       |
| 2. นายเสนห์ วงษ์เล่ห์             | ป.โท                              |                |                       |
| 3. นายฐานุวัชร โขจิตเจริญวัชร     | ป.โท                              |                |                       |
| 4. ว่าที่ร้อยตรีสุนทรชัย ศรีโบราณ | ป.โท                              |                |                       |
| 5. นายมนตรี สุทธิเมธากุล          | ป.โท                              |                |                       |

#### 6.3.2 ข้าราชการ รวม 13 คน (ข้าราชการครู)

| ชื่อ - สกุล                     | วุฒิการศึกษา<br>(ป.เอก/โท/ตรี...) | ปฏิบัติหน้าที่        |                       |
|---------------------------------|-----------------------------------|-----------------------|-----------------------|
|                                 |                                   | สอนวิชา               | สนับสนุน/ธุรการทั่วไป |
| 1. นางพิมพ์ผกา คำหาญ            | ป.โท                              | แผนกบัญชี             |                       |
| 2. นายวิวัฒน์ พรหมจารย์         | ป.โท                              | แผนกเครื่องกล         |                       |
| 3. นายศราวุธ คุ่มไพฑูรย์        | ป.โท                              | แผนกไฟฟ้า             |                       |
| 4. นางยุพาวดี ศิริปรีดี         | ป.โท                              | แผนกบัญชี             |                       |
| 5. นายเอกภพ นุ่มพรม             | ป.โท                              | แผนกเครื่องกล         |                       |
| 6. นายสันติ ศรีตระกูล           | ป.โท                              | แผนกไฟฟ้า             |                       |
| 7. นายณัฐวัฒน์ จันทะบาล         | ป.โท                              | แผนกเทคนิคพื้นฐาน     |                       |
| 8. นางสาวสุธานี โสโท            | ป.โท                              | แผนกคอมพิวเตอร์ธุรกิจ |                       |
| 9. นายสุจิตร์ สุราษ             | ป.โท                              | แผนกอิเล็กทรอนิกส์    |                       |
| 10. นายธนา ปัจจามาตย์           | ป.โท                              | แผนกเครื่องกล         |                       |
| 11. ว่าที่ ร.ต.พงษ์พันธ์ คำหาญ  | ป.ตรี                             | แผนกสามัญสัมพันธ์     |                       |
| 12. นายเกียรติศักดิ์ สุวรรณบุตร | ป.ตรี                             | แผนกอิเล็กทรอนิกส์    |                       |
| 13. นายผดุง สีเขียว             | ป.ตรี                             | แผนกช่างกลโรงงาน      |                       |

6.3.3. พนักงานราชการ รวม 9 คน (ทำหน้าที่สอน ธุรการ ทั่วไป)

| ชื่อ - สกุล                   | วุฒิการศึกษา<br>(ป.เอก/โท/ตรี...) | ปฏิบัติหน้าที่        |                       |
|-------------------------------|-----------------------------------|-----------------------|-----------------------|
|                               |                                   | สอนวิชา               | สนับสนุน/ธุรการทั่วไป |
| 1. นายพงษ์พันธ์ ชัยวงศ์       | ป.ตรี                             | แผนกเทคนิคพื้นฐาน     |                       |
| 2. นางนงนุช ทองเพชร           | ป.ตรี                             | แผนกบัญชี             |                       |
| 3. นางสาวไพริน วานิช          | ป.ตรี                             | แผนกคอมพิวเตอร์ธุรกิจ |                       |
| 4. นางสาวฐิติชญา ฤทธิบัณฑิตย์ | ป.โท                              | แผนกอิเล็กทรอนิกส์    |                       |
| 5. นายวรวิศ บุตรไชย           | ป.ตรี                             | แผนกเครื่องกล         |                       |
| 6. นางสาวชอุพร จักรธำรงค์     | ป.ตรี                             | แผนกคอมพิวเตอร์ธุรกิจ |                       |
| 7. นางอมรรรณ แก้วดวงดี        | ป.ตรี                             | แผนกสามัญสัมพันธ์     |                       |
| 8. นายกฤษณะ บุพศิริ           | ป.ตรี                             | แผนกอิเล็กทรอนิกส์    |                       |
| 9. นายสุทธิรักษ์ สิงห์วงศ์    | ป.โท                              | แผนกไฟฟ้า             |                       |

## 6.3.4. ลูกจ้างชั่วคราว รวม 61 คน (ทำหน้าที่สอน ธุรการ ทั่วไป)

| ชื่อ - สกุล                     | วุฒิการศึกษา<br>(ป.เอก/โท/ตรี...) | ปฏิบัติหน้าที่     |                       |
|---------------------------------|-----------------------------------|--------------------|-----------------------|
|                                 |                                   | สอนวิชา            | สนับสนุน/ธุรการทั่วไป |
| 1. นายเอกชัย นามบุญมี           | ป.ตรี                             | แผนกเครื่องกล      |                       |
| 2. นายพิทยา วงศ์ก่อ             | ป.ตรี                             | แผนกเครื่องกล      |                       |
| 3. นายปฏิภาณ มูลศรี             | ป.ตรี                             | แผนกเครื่องกล      |                       |
| 4. นายฉวีรัตน์ สีจันท           | ป.ตรี                             | แผนกเทคนิคพื้นฐาน  |                       |
| 5. นางสาวมนชฎี บุญชู            | ป.ตรี                             | แผนกคอมพิวเตอร์    |                       |
| 6. นายสถาพร ศรีบาล              | ป.ตรี                             | แผนกไฟฟ้า          |                       |
| 7. นางพันธิวา ทาปลัด            | ป.ตรี                             | แผนกสามัญสัมพันธ์  |                       |
| 8. นางสาวเสน่ห์จันทร์ สุวรรณแสง | ป.ตรี                             | แผนกคอมพิวเตอร์    |                       |
| 9. นายไกรวิทย์ บรรณธรรมย์       | ป.ตรี                             | แผนกสามัญสัมพันธ์  |                       |
| 10. นายสิทธิพงษ์ ผิวผ่อง        | ป.โท                              | แผนกไฟฟ้า          |                       |
| 11. นางสาวฉวีติยา โกศิลา        | ป.ตรี                             | แผนกสามัญสัมพันธ์  |                       |
| 12. นายสุทธิพงษ์ ไชยยา          | ป.ตรี                             | แผนกเครื่องกล      |                       |
| 13. นางสาวฉวีวรรณ มั่นปาฏิ      | ป.ตรี                             | แผนกบัญชี          |                       |
| 14. นายโกวิทย์ อุดมพันธ์        | ป.ตรี                             | แผนกอิเล็กทรอนิกส์ |                       |
| 15. นายรัฐพงษ์ สีทวงษ์          | ป.ตรี                             | แผนกอิเล็กทรอนิกส์ |                       |
| 16. นายจิรศักดิ์ จันทโยธา       | ป.ตรี                             | แผนกเครื่องกล      |                       |
| 17. นางสาวประภาพร เลิศเสถียร    | ป.ตรี                             | แผนกสามัญสัมพันธ์  |                       |
| 18. นางสาวชาริณี เทพเสนา        | ป.ตรี                             | แผนกช่างกลโรงงาน   |                       |
| 19. นายครนพ บุญกว้าง            | ป.ตรี                             | แผนกไฟฟ้า          |                       |
| 20. นายคมศักดิ์ ศรีอุดม         | ป.ตรี                             | แผนกอิเล็กทรอนิกส์ |                       |
| 21. นายวรวิทย์ สรรพอาษา         | ป.ตรี                             | แผนกช่างกลโรงงาน   |                       |
| 22. นางสาวภัทรวดี ศรีออน        | ป.ตรี                             | แผนกช่างกลโรงงาน   |                       |
| 23. นายอลงกต ดวงศรี             | ป.ตรี                             | แผนกอิเล็กทรอนิกส์ |                       |
| 24. นางสาวมัจฉา ใจซื่อ          | ป.ตรี                             | แผนกคอมพิวเตอร์    |                       |
| 25. นายเมธี อายูเย็น            | ป.ตรี                             | แผนกสามัญสัมพันธ์  |                       |
| 26. นางสาวอัจฉรา กองมณี         | ป.ตรี                             | แผนกสามัญสัมพันธ์  |                       |
| 27. นางสาวสาลินี ประเสริฐ       | ป.ตรี                             | แผนกบัญชี          |                       |
| 28. นางสาวจันจิรา แก้วตันตะ     | ป.ตรี                             | แผนกคอมพิวเตอร์    |                       |

| ชื่อ - สกุล                  | วุฒิการศึกษา<br>(ป.เอก/โท/ตรี...) | ปฏิบัติหน้าที่     |                       |
|------------------------------|-----------------------------------|--------------------|-----------------------|
|                              |                                   | สอนวิชา            | สนับสนุน/ธุรการทั่วไป |
| 29.นางสาวสุกัญญา พิลาอ่อน    | ป.ตรี                             | แผนกบัญชี          |                       |
| 30.นายทศพล ศรีอภิทรัพย์      | ป.ตรี                             | แผนกอิเล็กทรอนิกส์ |                       |
| 31.นายศุภชัย สีสัน           | ป.ตรี                             | แผนกไฟฟ้า          |                       |
| 32.นางระรินรัตน์ ลาดี        | ป.ตรี                             |                    | งานวิจัยฯ             |
| 33.นางยาลรินทร์ สิงห์วงษ์    | ป.ตรี                             |                    | งานพัสดุ              |
| 34.นางสาวลักขณ์ ชนะมินทร์    | ป.ตรี                             |                    | งานบัญชี              |
| 35.นายสมศักดิ์ วงษ์แก้ว      | ปวส.                              |                    | งานประชาสัมพันธ์      |
| 36.นางสาวพัชรี น้อยเชียงคุณ  | ปวส.                              |                    | งานทะเบียน            |
| 37.นางยุวรีย์ นุ่มพรม        | ปวส.                              |                    | งานวัดผลและประเมินผล  |
| 38.นางสาวกุลธิดา จันทะสี     | ปวส.                              |                    | งานพัสดุ              |
| 39.นางสาวอมรรรัตน์ ก่อเกิด   | ปวส.                              |                    | งานวางแผนและงบประมาณ  |
| 40.นางสาวสุนิสา โคตามี       | ปวส.                              |                    | งานบริหารงานทั่วไป    |
| 41.นางสาววนิดา วงศ์อ่อน      | ปวส.                              |                    | งานบุคลากร            |
| 42.นางสาวณัฐภัตสร ภูหลวง     | ปวส.                              |                    | งานแนะแนว             |
| 43.นางสาวทวิกา ราชวงษ์       | ปวส.                              |                    | งานการเงิน            |
| 44.นางสาวศิริลักษณ์ จันทุมมา | ปวส.                              |                    | งานการเงิน            |
| 45.นางสาวกณณิกา จำปาศิริ     | ปวส.                              |                    | งานหลักสูตรฯ          |
| 46.นางสาวสุกัญญา สุวะรักษ์   | ปวส.                              |                    | งานทะเบียน            |
| 47.นางสาวอรชยา แถววงษ์       | ปวส.                              |                    | งานกิจกรรมฯ           |
| 48.นางสาวจิราภรณ์ เมาวงษ์    | ปวส.                              |                    | งานวิทยบริการ         |
| 49.นายสงคราม เป้าไธ          | ป.6                               |                    | นักการภารโรง          |
| 50.นายบุญมี พรหมมาดวง        | ป.6                               |                    | นักการภารโรง          |
| 51.นายศกร แสนวัง             | ปวช.                              |                    | นักการภารโรง          |
| 52.นายบำรุง นิตยภัคดี        | ป.6                               |                    | นักการภารโรง          |
| 53.นางหนูเรียง พันธุ์ชัย     | ป.6                               |                    | นักการภารโรง          |
| 54.นางสุภาพร เดชโฮม          | ป.6                               |                    | นักการภารโรง          |
| 55.นายระเบียง ทุมดี          | ป.6                               |                    | นักการภารโรง          |
| 56.นายสีเทา ดวงศรี           | ป.6                               |                    | นักการภารโรง          |

| ชื่อ - สกุล                    | วุฒิการศึกษา<br>(ป.เอก/โท/ตรี...) | ปฏิบัติหน้าที่ |                       |
|--------------------------------|-----------------------------------|----------------|-----------------------|
|                                |                                   | สอนวิชา        | สนับสนุน/ธุรการทั่วไป |
| 57. นายพิชัย สุวรรณพันธุ์เถียว | ป.6                               |                | พนักงานขับรถ          |
| 58. นายธวัชชัย ชัยสุนทร        | ปวส.                              |                | พนักงานขับรถ          |
| 59. นายไวพจน์ ตะเนา            | ป.6                               |                | ยามรักษาการ           |
| 60. นายสุวรรณ ศรีทุม           | ป.6                               |                | ยามรักษาการ           |
| 61. นายเส็ง นามืองรักษ์        | ป.6                               |                | ยามรักษาการ           |
|                                |                                   |                |                       |

7. ข้อมูลนักเรียน นักศึกษา  
7.1 จำนวนนักเรียนนักศึกษา ปัจจุบัน  
ปีการศึกษา 2560 (ปัจจุบัน)

| ประเภทวิชา/สาขา                       | รวมทั้งสิ้น 1,680 คน |      |      |       |      |                   |      |      |      |      | รวมทั้งสิ้น |       |
|---------------------------------------|----------------------|------|------|-------|------|-------------------|------|------|------|------|-------------|-------|
|                                       | ระดับ ปวช.           |      |      |       |      | ระดับ ปวส.ทวิภาคี |      |      |      |      |             |       |
|                                       | ปี 1                 | ปี 2 | ปี 3 | รวม   | ปี 1 | ปี 2              | ปี 1 | ปี 2 | ปี 1 | ปี 2 |             | ปี 3  |
| 1. หลักสูตรในระบบ/ต่อเนื่อง           | 480                  | 429  | 353  | 1,262 | 190  | 228               | 418  | 0    | 17   | 0    | 0           | 1,680 |
| 1. ประเภทวิชา อุตสาหกรรม              |                      |      |      |       |      |                   |      |      |      |      |             |       |
| - สาขาวิชาเครื่องกล                   | 129                  | 125  | 87   | 341   | 36   | 47                | 83   |      | 17   |      |             | 424   |
| - สาขาช่างกลโรงงาน                    | 50                   | 41   |      | 91    |      |                   |      |      |      |      |             | 91    |
| - สาขาวิชาไฟฟ้ากำลังและอิเล็กทรอนิกส์ | 47                   | 64   | 76   | 187   | 28   | 49                | 77   |      |      | 19   | 0           | 264   |
| - สาขาช่างอิเล็กทรอนิกส์              | 70                   | 43   | 65   | 178   | 29   | 34                | 63   |      |      |      |             | 241   |
| 2. ประเภทวิชา พาณิชยกรรม              |                      |      |      |       |      |                   |      |      |      |      |             |       |
| - สาขาบริหารธุรกิจ                    | 75                   | 88   | 66   | 229   | 58   | 57                | 115  |      |      |      |             | 344   |
| - สาขางานคอมพิวเตอร์ธุรกิจ            | 109                  | 68   | 59   | 236   | 39   | 41                | 80   |      |      | 23   | 0           | 316   |

2. หลักสูตรจบระบบ/ระยะสั้น

ทั้งปีการศึกษา (2560) รวมทั้งสิ้น 2,050 คน

2.1 หลักสูตรวิชาชีพระยะสั้น

2.3 หลักสูตรเกษตรระยะสั้น ..... คน

2.5 หลักสูตร ปชด. .... คน

2.2 หลักสูตรเสริมวิชาชีพ (แกนมัธยม)

2.4 หลักสูตรระยะสั้น ดชด. .... คน

2.6 หลักสูตรอื่น ๆ ..... คน



7.2 เป้าหมายจำนวนนักเรียน นักศึกษา  
ปีการศึกษา 2561 (ปีต่อไป)

| ประเภทวิชา/สาขา             | ภาคเรียนที่ 1/2561(ปีต่อไป) |         |         |                   |         |         |                    |     |         |     | รวมทั้งสิ้น |         |
|-----------------------------|-----------------------------|---------|---------|-------------------|---------|---------|--------------------|-----|---------|-----|-------------|---------|
|                             | ระดับ ปวช.                  |         |         | ระดับ ปวส.ทวิภาคี |         |         | ระดับ ปวช.ทวิศึกษา |     |         | รวม |             |         |
|                             | ปีที่ 1                     | ปีที่ 2 | ปีที่ 3 | รวม               | ปีที่ 1 | ปีที่ 2 | ปีที่ 3            | รวม | ปีที่ 1 |     |             | ปีที่ 2 |
| รวมทั้งสิ้น                 | 460                         | 480     | 429     | 1,369             | 200     | 190     | 392                | 100 | 0       | 17  | 117         | 1,876   |
| 1. ประเภทวิชา อุตสาหกรรม    |                             |         |         |                   |         |         |                    |     |         |     |             |         |
| - สาขาวิชาเครื่องกล         | 120                         | 129     | 125     | 374               | 40      | 36      | 76                 | 20  |         |     | 20          | 470     |
| - สาขาวิชาเครื่องกลโรงงาน   | 40                          | 50      | 41      | 131               |         |         |                    |     |         |     |             | 131     |
| - สาขาวิชาไฟฟ้ากำลัง        | 80                          | 47      | 64      | 191               | 40      | 28      | 68                 | 20  |         | 17  | 37          | 296     |
| - สาขาวิชาอิเล็กทรอนิกส์    | 60                          | 70      | 43      | 173               | 40      | 29      | 69                 | 20  |         |     | 20          | 262     |
| 2. ประเภทวิชา พาณิชยกรรม    |                             |         |         |                   |         |         |                    |     |         |     |             |         |
| - สาขาบริหารธุรกิจ          |                             |         |         |                   |         |         |                    |     |         |     |             |         |
| - สาขาวิชาการบัญชี          | 80                          | 75      | 88      | 243               | 40      | 58      | 98                 | 20  |         |     | 20          | 361     |
| - สาขาวิชาคอมพิวเตอร์ธุรกิจ | 80                          | 109     | 68      | 257               | 40      | 39      | 79                 | 20  |         |     | 20          | 356     |

หน่วย : คน

รวมทั้งสิ้น 1,876 คน

2. หลักสูตรนอกแบบ/ระยะสั้น

ทั้งปีการศึกษา (2561) รวมทั้งสิ้น 2,500 คน

2.1 หลักสูตรวิชาชีพระยะสั้น

2.3 หลักสูตรเกษตรระยะสั้น ..... คน

2.5 หลักสูตร ปชต. .... คน

2.2 หลักสูตรเสริมวิชาชีพ (แกนมัธยม)

2.4 หลักสูตรระยะสั้น ตชต. .... คน

2.6 หลักสูตรอื่น ๆ ..... คน









## ส่วนที่ 3

## 3.2 ประมาณการรายรับ - รายจ่าย ปีงบประมาณ พ.ศ. 2561 (ปีต่อไป)

## วิทยาลัยการอาชีพบ้านฝื่อ

|  |                |                       |
|--|----------------|-----------------------|
| <b>1. ประมาณการรายรับ</b>  |                | <b>51,727,640 บาท</b> |
| <b>ก. เงินรายได้ (บกศ.) ยกมา</b>   |                | <b>3,770,000 บาท</b>  |
| - รายได้ยอทยกมาจากปีปัจจุบัน   | 500,000 บาท    |                       |
| - อดหนุนยอทยกมาจากปีปัจจุบัน   |                |                       |
| - คาดว่ามีรายรับในปีต่อไป  | 3,270,000 บาท  |                       |
| <b>ข. เงินงบประมาณ ปี 2561 (ปีต่อไป) ที่คาดว่าจะได้รับ</b>   |                | <b>47,957,640 บาท</b> |
| งบบุคลากร  | 2,809,080 บาท  |                       |
| งบดำเนินงาน  | 5,230,000 บาท  |                       |
| งบลงทุน  | 22,444,800 บาท |                       |
| งบเงินอุดหนุนเรียนฟรี 15 ปี  | 15,972,760 บาท |                       |
| งบเงินอุดหนุน  | 149,000 บาท    |                       |
| งบรายจ่ายอื่น  | 1,352,000 บาท  |                       |
| <b>2. ประมาณการรายจ่าย</b>   |                | <b>51,727,640 บาท</b> |
| <b>งบบุคลากร</b>   |                | <b>9,057,480 บาท</b>  |
| - ค่าตอบแทนพนักงานราชการ   | 2,302,680 บาท  |                       |
| - ค่าตอบแทนครูพิเศษ (งปม.)   | 379,200 บาท    |                       |
| - ค่าตอบแทนเจ้าหน้าที่ (งปม.)  | 127,200 บาท    |                       |
| - ค่าตอบแทนครูพิเศษ  | 3,207,000 บาท  |                       |
| - ค่าตอบแทนเจ้าหน้าที่   | 2,530,200 บาท  |                       |
| - ค่าครองชีพครูพิเศษ   | 300,000 บาท    |                       |
| - ค่าครองชีพเจ้าหน้าที่  | 211,200 บาท    |                       |
| <b>งบดำเนินงาน</b>   |                | <b>13,955,590 บาท</b> |
| - ค่าตอบแทน  | 3,995,300 บาท  |                       |
| - ค่าใช้สอย  | 1,235,000 บาท  |                       |
| - ค่าวัสดุ   | 2,939,590 บาท  |                       |
| - ค่าสาธารณูปโภค   | 1,474,700 บาท  |                       |
| - ค่าดำเนินการโครงการ จำนวน 112 . โครงการ  | 3,984,000 บาท  |                       |
| - สำรองเพื่อสนับสนุนงานนโยบาย สอศ.   | 327,000 บาท    |                       |
| <b>งบลงทุน</b>   |                | <b>22,444,800 บาท</b> |
| - ครุภัณฑ์   | 1,300,000 บาท  |                       |
| <b>ชุดห้องปฏิบัติการ Centrallellab เครื่องจักร CNC และเครื่องมือพื้นฐานพร้อมโปรแกรมจำลองการทำงาน 1 ชุด</b> |                |                       |
| - สิ่งก่อสร้าง   | 21,144,800 บาท |                       |
| <b>อาคารโรงฝึกงาน พื้นที่ไม่ต่ำกว่า 4,000 ตารางเมตร</b>  |                |                       |
| <b>งบเงินอุดหนุน</b>   |                | <b>4,917,770 บาท</b>  |
| - อดหนุนเสริมสร้างนวัตกรรมการพัฒนาเทคโนโลยี  | 107,000 บาท    |                       |
| - สิ่งประดิษฐ์ของคนรุ่นใหม่และหุ่นยนต์อาชีวศึกษา   |                |                       |
| - ทุนการศึกษาเฉลิมราชกุมารี  | 42,000 บาท     |                       |

|   |               |               |
|---|---------------|---------------|
| -อุดหนุนค่าหนังสือ                          | 2,799,000 บาท |               |
| -อุดหนุนค่าอุปกรณ์                          | 657,570 บาท   |               |
| -อุดหนุนค่าเครื่องแบบ                       | 1,312,200 บาท |               |
| -อุดหนุนค่าอุปกรณ์การเรียนประจำตัวนักเรียน  |               |               |
| งบรายจ่ายอื่น                               |               | 1,352,000 บาท |
| 1.โครงการศูนย์ฝึกอาชีพเพื่อชุมชน            | 350,000 บาท   |               |
| 2.โครงการลดปัญหาการออกกลางคัน               | 30,000 บาท    |               |
| 3.โครงการส่งเสริมการประกอบอาชีพ             | 110,000 บาท   |               |
| 4.โครงการจัดการศึกษาเรียนร่วม ทีวี<br>ศึกษา | 317,000 บาท   |               |
| 5. โครงการเร่งประสิทธิภาพการสอน             | 379,200 บาท   |               |
| 6. โครงการขยายและยกระดับ                    | 47,000 บาท    |               |
| 7. โครงการพัฒนาทักษะแบบบูรณา                | 60,000 บาท    |               |
| 8. โครงการจัดหาบุคลากรสนับสนุน              | 58,800 บาท    |               |

**ส่วนที่ 3**  
**3.3 สรุปงบหนักรายจ่ายงบประมาณ พ.ศ. 2561**  
**วิทยาลัยการอาชีพบ้านค้อ**

หน่วย : บาท

| รายการค่าใช้จ่ายตามงบประมาณ | แผนการใช้จ่ายเงินปีตามแผนปฏิบัติการ (ปี 2561) แผลงเงิน ผลผลิต/โครงการ |           |          |           |                      |                                      |                               |  |  |             | รวมทั้งสิ้น |            |
|-----------------------------|---|-----------|----------|-----------|----------------------|--------------------------------------|-------------------------------|--|--|-------------|-------------|------------|
|                             | ผลผลิต  |           |          |           |                      | โครงการ                              |                               |  |  |             |             | เงินรายได้ |
|                             | ปวช.  | ปวส.      | ระยะสั้น | รวม       | 1.โครงการ<br>หนังสือ | 2.<br>โครงการ<br>อุปกรณ์<br>การเรียน | 3โครงการ<br>ค่า<br>เครื่องแบบ | 4.โครงการ<br>ค่ากิจกรรม<br>พัฒนา<br>ผู้เรียน | 5.โครงการ<br>ค่าจัดการ<br>เรียน การ<br>สอน | รวมทั้งสิ้น |             |            |
| - งบบุคลากร                 | 2,935,300   | 1,920,700 | 374,000  | 5,230,000 | 2,859,000            | 657,570                              | 1,312,200                     | 1,358,025                                    | 9,785,965                                  | 15,972,760  | 3,770,000   | 24,972,760 |
| เงินเดือนข้าราชการ          | 2,809,080   | -         | -        | 2,809,080 | -                    | -                                    | -                             | -  | 6,248,400                                  | 6,248,400   | -           | 9,057,480  |
| เงินเดือนข้าราชการ          | *5945400  |           |          | -         |                      |                                      |                               |  |  |             |             | -          |
| เงินวิทยฐานะ                | *445200   |           |          | -         |                      |                                      |                               |  |  |             |             | -          |
| เงินประจำตำแหน่ง            | *67200  |           |          | -         |                      |                                      |                               |  |  |             |             | -          |
| ค่าตอบแทนรายเดือนข้าราชการ  |   |           |          | -         |                      |                                      |                               |  |  |             |             | -          |
| ค่าตอบแทนพนักงานราชการ      | 2,302,680   |           |          | 2,302,680 |                      |                                      |                               |  |  |             |             | 2,302,680  |
| ค่าตอบแทนครูพิเศษ(งบม)      | 379,200   |           |          | 379,200   |                      |                                      |                               |  |  |             |             | 379,200    |
| ค่าตอบแทนเจ้าหน้าที่ (งบม)  | 127,200   |           |          | 127,200   |                      |                                      |                               |  |  |             |             | 127,200    |
| ค่าตอบแทนครูพิเศษ           |   |           |          | -         |                      |                                      |                               |  | 3,207,000                                  | 3,207,000   |             | 3,207,000  |
| ค่าตอบแทนเจ้าหน้าที่        |   |           |          | -         |                      |                                      |                               |  | 2,530,200                                  | 2,530,200   |             | 2,530,200  |
| ค่าครองชีพครูพิเศษ          |   |           |          | -         |                      |                                      |                               |  | 300,000                                    | 300,000     |             | 300,000    |
| ค่าครองชีพเจ้าหน้าที่       |   |           |          | -         |                      |                                      |                               |  | 211,200                                    | 211,200     |             | 211,200    |
| - งบดำเนินงาน               | 2,935,300   | 1,920,700 | 374,000  | 5,230,000 | 15,000               | -                                    | -                             | 460,000                                      | 2,250,840                                  | 2,725,840   | 1,688,750   | 9,644,590  |
| - ค่าตอบแทน                 | 1,680,300   | 386,250   | 70,000   | 2,136,550 | -                    | -                                    | -                             | -  | 940,000                                    | 940,000     | 918,750     | 3,995,300  |



| แผนการใช้จ่ายเงินปีตามแผนปฏิบัติการ (ปี 2561) แหล่งเงิน ผลผลิต/โครงการ |           |           |           |                      |                                      |                               |  |  |             | รวมทั้งสิ้น |
|--|-----------|-----------|-----------|----------------------|--------------------------------------|-------------------------------|--|--|-------------|-------------|
| ผลผลิต   |           |           | โครงการ   |                      |                                      |                               |  |  |             |             |
| ปวช.   | ปวส.      | ระยะสั้น  | รวม       | 1.โครงการ<br>หนังสือ | 2.<br>โครงการ<br>อุปกรณ์<br>การเรียน | 3โครงการ<br>ค่า<br>เครื่องแบบ | 4.โครงการ<br>ค่ากิจกรรม<br>พัฒนา<br>ผู้เรียน | 5.โครงการ<br>ค่าจัดการ<br>เรียน การ<br>สอน | รวมทั้งสิ้น | บกด.        |
| รายการค่าใช้จ่าย/รายจ่ายตามงบประมาณ                                    |           |           |           |                      |                                      |                               |  |  |             |             |
| ค่าตอบแทนสอนระยะสั้น   |           | 70,000    | 70,000    |                      |                                      |                               |  |  |             | 70,000      |
| เงินค่าตอบแทนนอกเวลา (ธุรการ)  |           |           | 525,300   |                      |                                      |                               |  |  |             | 525,300     |
| เงินค่าสอนพิเศษ (ครูสอนนอกเวลา)  | 1,155,000 | 386,250   | 1,541,250 |                      |                                      |                               |  | 940,000                                    | 940,000     | 3,400,000   |
| - ค่าใช้สอย  | 400,000   | -         | 400,000   | -                    | -                                    | -                             | 360,000                                      | 475,000                                    | 835,000     | 1,235,000   |
| ค่าใช้จ่ายในการเดินทางไปราชการ   | 400,000   |           | 400,000   |                      |                                      |                               | 360,000                                      |  | 360,000     | 760,000     |
| ค่าซ่อมรถยนต์ราชการ  |           |           | -         |                      |                                      |                               |  | 65,000                                     | 65,000      | 65,000      |
| ค่าเงินสมทบประกันสังคม   |           |           | -         |                      |                                      |                               |  | 410,000                                    | 410,000     | 410,000     |
| - ค่าวัสดุ   | 605,000   | 1,013,750 | 1,922,750 | 15,000               | -                                    | -                             | -  | 791,840                                    | 806,840     | 2,939,590   |
| วัสดุสำนักงาน  |           | 313,750   | 313,750   |                      |                                      |                               |  |  |             | 313,750     |
| วัสดุเชื้อเพลิงและหล่อลื่น   |           |           | -         |                      |                                      |                               |  | 280,000                                    | 280,000     | 300,000     |
| วัสดุไฟฟ้าและวิทยุ   |           |           | -         |                      |                                      |                               |  |  | -           | 30,000      |
| วัสดุการศึกษา  |           |           | -         |                      |                                      |                               |  |  | -           | -           |
| วัสดุหนังสือ วารสารและตำรา   |           |           | -         | 15,000               |                                      |                               |  |  | 15,000      | 15,000      |
| วัสดุคอมพิวเตอร์   |           |           | -         |                      |                                      |                               |  |  | -           | -           |
| วัสดุก่อสร้าง(งานอาคาร)  |           |           | -         |                      |                                      |                               |  | 300,000                                    | 300,000     | 400,000     |
| วัสดุงานบ้านงานครัว  |           |           | -         |                      |                                      |                               |  | 200,000                                    | 200,000     | 250,000     |
| วัสดุยานพาหนะและขนส่ง  |           |           | -         |                      |                                      |                               |  | 11,840                                     | 11,840      | 21,840      |
| วัสดุฝึกตามหลักสูตร  | 605,000   | 700,000   | 1,305,000 |                      |                                      |                               |  |  | -           | 1,305,000   |













| แผนการใช้จ่ายงบประมาณ ปี 2561 |   |  |                    |         |         |         |         |         |          |          |         |          |         |                  |         |             |
|-------------------------------|---|--|--------------------|---------|---------|---------|---------|---------|----------|----------|---------|----------|---------|------------------|---------|-------------|
| ที่                           | งาน/โครงการ/กิจกรรม<br>งบรายจ่าย/รายการ   | ชื่อ - สกุล/<br>งาน/แผนก<br>ที่ใช้จ่าย | งบประมาณ<br>ที่ใช้ | ค.ค.-60 | พ.ย.-60 | ธ.ค.-60 | ม.ค.-61 | ก.พ.-61 | มี.ค.-61 | เม.ย.-61 | พ.ค.-61 | มิ.ย.-61 | ก.ค.-61 | ส.ค.-61          | ก.ย.-61 | รวมเป็นเงิน |
| 2.22                          | โครงการลงนามความร่วมมือวิทยาลัย<br>การอาชีพบ้านผือกับสถาบันประกอบการ  | งานความ<br>ร่วมมือ                     |                    |         |         |         |         |         | 5,000    |          |         |          |         |                  |         | 5,000       |
| 2.23                          | โครงการเตรียมความพร้อมรับการ<br>ประเมินคุณภาพภายในสถานศึกษาโดย<br>หน่วยงานต้นสังกัด ประจำปีการศึกษา<br>2560                                   | งานประกัน<br>คุณภาพ                    |                    |         |         |         |         |         |          |          |         | 15,000   |         |                  |         | 15,000      |
| 2.24                          | โครงการเตรียมความพร้อมรับการ<br>ประเมินคุณภาพภายนอกอบส (พ.ศ.2559-2563) จากสำนักงานรับรอง<br>มาตรฐานและประเมินคุณภาพการศึกษา<br>(องค์การมหาชน) | งานประกัน<br>คุณภาพ                    |                    |         |         | 20,000  |         |         |          |          |         |          |         |                  |         | 20,000      |
| 2.25                          | โครงการปรับปรุงพัฒนาห้องงานประกัน<br>คุณภาพและมาตรฐานการศึกษา   | งานประกัน<br>คุณภาพ                    |                    |         | 30,000  |         |         |         |          |          |         |          |         |                  |         | 30,000      |
| 2.26                          | โครงการพัฒนาศึกษาภาคการเขียนวิจัยเพื่อ<br>การศึกษา  | งานวิจัยฯ                              |                    |         | 20,000  |         |         |         |          |          |         |          |         |                  |         | 20,000      |
| 2.27                          | โครงการอบรมการเขียนแผนธุรกิจและ<br>การบ่มเพาะผู้ประกอบการอาชีพศึกษา<br>แบบครบวงจร ปีการศึกษา 2561   | งานศูนย์บ่ม<br>เพาะฯ                   |                    |         |         |         |         |         |          |          |         |          |         | รอจัดสรรงบประมาณ |         |             |







| แผนการใช้จ่ายงบประมาณ ปี 2561 |  |  |                    |         |         |         |         |         |          |          |         |          |         |         |         |             |
|-------------------------------|--|--|--------------------|---------|---------|---------|---------|---------|----------|----------|---------|----------|---------|---------|---------|-------------|
| ที่                           | งาน/โครงการ/กิจกรรม  | ชื่อ - สกุล/<br>งาน/แผนก<br>ที่ใช้จ่าย | งบประมาณ<br>ที่ใช้ | ต.ค.-60 | พ.ย.-60 | ธ.ค.-60 | ม.ค.-61 | ก.พ.-61 | มี.ค.-61 | เม.ย.-61 | พ.ค.-61 | มิ.ย.-61 | ก.ค.-61 | ส.ค.-61 | ก.ย.-61 | รวมเป็นเงิน |
|                               |  |  |                    |         |         |         |         |         |          |          |         |          |         |         |         |             |
| 2.42                          | โครงการพัฒนาเครื่องมือและประเมิน<br>มาตรฐานวิชาชีพ ประจำปีการศึกษา<br>2560 | งานวัดผลฯ                              |                    |         |         |         |         | 5,000   |          |          |         |          |         |         |         | 5,000       |
| 2.43                          | โครงการพัฒนาระบบฐานข้อมูล จัดเก็บ<br>คลังข้อมูล                            | งานวัดผลฯ                              |                    |         |         |         |         |         |          |          |         |          |         |         | 5,000   | 5,000       |
| 2.44                          | โครงการติดตั้งระบบเสียง ห้องประชุมตึก<br>อำนวยการชั้น 2                    | งานสื่อฯ                               |                    | 150,000 |         |         |         |         |          |          |         |          |         |         |         | 150,000     |
| 2.45                          | โครงการจัดหาทีวี LCD 55 นิ้ว ห้อง<br>ประชุมตึกอำนวยการชั้น 2               | งานสื่อฯ                               |                    | 100,000 |         |         |         |         |          |          |         |          |         |         |         | 100,000     |
| 2.46                          | โครงการจัดหาเครื่องคอมพิวเตอร์<br>แบบพกพา(Note Book)                       | งานสื่อฯ                               |                    | 25,000  |         |         |         |         |          |          |         |          |         |         |         | 25,000      |
| 2.47                          | โครงการส่งเสริมนิสัยรักการอ่าน<br>ประจำปีการศึกษา 2561                     | งานวิทย<br>บริการฯ                     |                    |         |         |         |         |         |          |          |         |          | 5,000   |         |         | 5,000       |
| 2.48                          | โครงการปรับปรุงพัฒนา   | งานวิทย<br>บริการฯ                     |                    |         |         |         |         |         | 10,000   |          |         |          |         |         |         | 10,000      |
| 2.49                          | โครงการปรับปรุงและติดตั้งกล้องวงจรปิด                                      | งานวิทย<br>บริการฯ                     |                    |         | 20,000  |         |         |         |          |          |         |          |         |         |         | 20,000      |
| 2.50                          | โครงการปรับปรุงคอมพิวเตอร์และระบบ<br>เครือข่ายศูนย์วิทยบริการ              | งานวิทย<br>บริการฯ                     |                    |         |         |         |         |         |          |          | 50,000  |          |         |         |         | 50,000      |

| แผนการใช้จ่ายงบประมาณ ปี 2561 |  |  |                    |         |         |         |         |         |          |          |         |          |         |         |         |             |
|-------------------------------|--|--|--------------------|---------|---------|---------|---------|---------|----------|----------|---------|----------|---------|---------|---------|-------------|
| ที่                           | งาน/โครงการ/กิจกรรม<br>งบรายจ่าย/รายการ                                | ชื่อ - สกุล/<br>งาน/แผนก<br>ที่ใช้จ่าย | งบประมาณ<br>ที่ใช้ | ต.ค.-60 | พ.ย.-60 | ธ.ค.-60 | ม.ค.-61 | ก.พ.-61 | มี.ค.-61 | เม.ย.-61 | พ.ค.-61 | มิ.ย.-61 | ก.ค.-61 | ส.ค.-61 | ก.ย.-61 | รวมเป็นเงิน |
|                               |  |  |                    |         |         |         |         |         |          |          |         |          |         |         |         |             |
| 2.51                          | โครงการปรับปรุงระบบเครื่องปรับอากาศ                                    | งานวิทย<br>บริการฯ                     |                    |         |         |         |         |         | 30,000   |          |         |          |         |         |         | 30,000      |
| 2.52                          | แผนกวิชาอิเล็กทรอนิกส์<br>โครงการจัดหาอุปกรณ์ช่วยสอนสื่อการเรียนการสอน | แผนก<br>อิเล็กทรอนิกส์                 |                    | 30,000  |         |         |         |         |          |          |         |          |         |         |         | 30,000      |
| 2.53                          | โครงการจัดหาตู้เก็บเอกสาร  | แผนก<br>อิเล็กทรอนิกส์                 |                    |         | 10,000  |         |         |         |          |          |         |          |         |         |         | 10,000      |
| 2.54                          | โครงการปรับปรุงคอมพิวเตอร์แผนกวิชาอิเล็กทรอนิกส์                       | แผนก<br>อิเล็กทรอนิกส์                 |                    |         |         |         | 30,000  |         |          |          |         |          |         |         |         | 30,000      |
| 2.55                          | แผนกวิชาไฟฟ้า<br>โครงการจัดทำชุดฝึกแกนกลไฟฟ้า<br>จำนวน 1 ชุด           | แผนกไฟฟ้า                              |                    |         | 20,000  |         |         |         |          |          |         |          |         |         |         | 20,000      |
| 2.56                          | โครงการจัดทำชุดฝึกการติดตั้งไฟฟ้า<br>จำนวน 2 ชุด                       | แผนกไฟฟ้า                              |                    |         |         |         | 20,000  |         |          |          |         |          |         |         |         | 20,000      |
| 2.57                          | โครงการจัดทำชุดทดลองวิชาจิตวิทยา<br>จำนวน 2 ชุด                        | แผนกไฟฟ้า                              |                    | 16,000  |         |         |         |         |          |          |         |          |         |         |         | 16,000      |
| 2.58                          | แผนกวิชาเครื่องกล<br>โครงการรถประพายน้ำมัน Econo                       | แผนกช่างกล                             |                    |         |         |         |         |         |          |          |         |          |         |         | 10,000  | 10,000      |



| ที่  | งาน/โครงการ/กิจกรรม   | ชื่อ - สกุล/<br>งาน/แผนก<br>ที่ใช้จ่าย | งบประมาณ<br>ที่ใช้ | แผนการใช้จ่ายงบประมาณ ปี 2561 |         |         |         |         |          |          |         |          |         |         |         | รวมเป็นเงิน |        |  |        |
|------|---|--|--------------------|-------------------------------|---------|---------|---------|---------|----------|----------|---------|----------|---------|---------|---------|-------------|--------|--|--------|
|      |   |  |                    | ต.ค.-60                       | พ.ย.-60 | ธ.ค.-60 | ม.ค.-61 | ก.พ.-61 | มี.ค.-61 | เม.ย.-61 | พ.ค.-61 | มิ.ย.-61 | ก.ค.-61 | ส.ค.-61 | ก.ย.-61 |             |        |  |        |
| 2.68 | โครงการวันสุนทรภู่และวันภาษาไทย   | แผนกสามัญ<br>สัมพันธ์                  |                    |                               |         |         |         |         |          |          |         |          |         | 5,000   |         |             |        |  | 5,000  |
| 2.69 | โครงการวันคริสต์มาส<br>(Christmas s Day)  | แผนกสามัญ<br>สัมพันธ์                  |                    |                               | 5,000   |         |         |         |          |          |         |          |         |         |         |             |        |  | 5,000  |
| 2.70 | โครงการภาษาอังกฤษและภาษาจีน<br>มหาดสนุก (English Chinese is fun)  | แผนกสามัญ<br>สัมพันธ์                  |                    | 5,000                         |         |         |         |         |          |          |         |          |         |         |         |             |        |  | 5,000  |
| 2.71 | โครงการวันวิทยาศาสตร์แห่งชาติ และ<br>นวัตกรรมสิ่งประดิษฐ์คนรุ่นใหม่ ประจำปี<br>2561                                 | แผนกสามัญ<br>สัมพันธ์                  |                    |                               |         |         |         |         |          |          |         |          |         |         |         |             | 20,000 |  | 20,000 |
| 2.72 | โครงการวิทยาศาสตร์เข้าศึกษา เอสไอ<br>ระดับอาชีวศึกษาจังหวัดอุดรธานี<br>ปีการศึกษา 2561                              | แผนกสามัญ<br>สัมพันธ์                  |                    |                               |         |         |         |         |          |          |         |          |         |         |         |             | 20,000 |  | 20,000 |
| 2.73 | ฝ่ายพัฒนากิจการนักเรียน นักศึกษา<br>โครงการพิธีไหว้ครู บางสงฆพระ<br>วิชณกรรม ศาลพระภูมิเจ้าที่และมอบ<br>ทุนการศึกษา | งานกิจกรรม                             |                    |                               |         |         |         |         |          |          |         |          |         | 25,000  |         |             |        |  | 25,000 |
| 2.74 | โครงการวันอาสาฬหบูชา และวัน<br>เข้าพรรษา ประจำปีการศึกษา 2561   | งานกิจกรรม                             |                    |                               |         |         |         |         |          |          |         |          |         |         |         | 3,000       |        |  | 3,000  |
| 2.75 | โครงการแข่งขันกีฬานักเรียน นักศึกษา<br>ระดับ อศจ. อุดรธานี  | งานกิจกรรม                             |                    |                               |         |         |         |         |          |          |         |          |         |         | 25,000  |             |        |  | 25,000 |

| ที่  | งาน/โครงการ/กิจกรรม   | ชื่อ - สกุล/<br>งาน/แผนก<br>ที่ใช้จ่าย | งบประมาณ<br>ที่ใช้ | แผนการใช้จ่ายงบประมาณ ปี 2561 |         |         |         |         |          |          |         |          |         |         |         | รวมเป็นเงิน |       |       |        |
|------|---|--|--------------------|-------------------------------|---------|---------|---------|---------|----------|----------|---------|----------|---------|---------|---------|-------------|-------|-------|--------|
|      |   |  |                    | ต.ค.-60                       | พ.ย.-60 | ธ.ค.-60 | ม.ค.-61 | ก.พ.-61 | มี.ค.-61 | เม.ย.-61 | พ.ค.-61 | มิ.ย.-61 | ก.ค.-61 | ส.ค.-61 | ก.ย.-61 |             |       |       |        |
| 2.76 | โครงการส่งเสริมการแข่งขันกีฬาในโรงเรียน<br>นักศึกษา อชีวภณส์ ประจำปีการศึกษา<br>2561 (การแข่งขันกีฬาระดับภาค) | งานกิจกรรม                             |                    |                               |         |         |         |         |          |          |         |          |         | 80,000  |         |             |       |       | 80,000 |
| 2.77 | โครงการวันเด็กแห่งชาติ ประจำปี 2561   | งานกิจกรรม                             |                    |                               | 10,000  |         |         |         |          |          |         |          |         |         |         |             |       |       | 10,000 |
| 2.78 | โครงการอบรมคุณธรรม จริยธรรม<br>นักเรียน นักศึกษาใหม่ ประจำปี<br>การศึกษา 2561                                 | งานกิจกรรม                             |                    |                               |         |         |         |         |          |          |         |          |         | 50,000  |         |             |       |       | 50,000 |
| 2.79 | โครงการวันวิสาขบูชา   | งานกิจกรรม                             |                    |                               |         |         |         |         |          |          |         |          | 3,000   |         |         |             |       |       | 3,000  |
| 2.80 | โครงการวันแม่แห่งชาติ 12 สิงหาคม<br>ราชนี ประจำปีการศึกษา 2561  | งานกิจกรรม                             |                    |                               |         |         |         |         |          |          |         |          |         |         |         |             |       | 5,000 | 5,000  |
| 2.81 | โครงการสวดมนต์ยาวเข้าวันศุกร์   | งานกิจกรรม                             | 1,500              |                               |         |         |         |         |          |          |         |          |         |         |         |             |       |       | 1,500  |
| 2.82 | โครงการอนุรักษ์พันธุกรรมพืชเนื่องมาจาก<br>พระราชดำริสมเด็จพระเทพรัตนราชสุดาฯ<br>สยามบรมราชกุมารี (อพ.สธ)      | งานกิจกรรม                             |                    |                               |         |         |         |         |          | 10,000   |         |          |         |         |         |             |       |       | 10,000 |
| 2.83 | โครงการให้ความรู้และป้องกันโรคเอดส์ใน<br>สถานศึกษาประจำปีการศึกษา 2561  | งานกิจกรรม                             |                    |                               |         |         |         |         |          |          |         |          |         | 3,000   |         |             |       |       | 3,000  |
| 2.84 | โครงการแข่งขันกีฬาภายใน ประจำปี<br>การศึกษา 2560  | งานกิจกรรม                             |                    |                               | 30,000  |         |         |         |          |          |         |          |         |         |         |             |       |       | 30,000 |
| 2.85 | โครงการวันคล้ายวันสถาปนาลูกเสือ<br>แห่งชาติ   | งานกิจกรรม                             |                    |                               |         |         |         |         |          |          |         |          |         |         |         |             | 5,000 |       | 5,000  |





| แผนการใช้จ่ายงบประมาณ ปี 2561 |   |  |                    |         |         |         |         |         |          |          |         |          |         |         |             |
|-------------------------------|---|--|--------------------|---------|---------|---------|---------|---------|----------|----------|---------|----------|---------|---------|-------------|
| ที่                           | งาน/โครงการ/กิจกรรม   | ชื่อ - สกุล/<br>งาน/แผนก<br>ที่ใช้จ่าย | งบประมาณ<br>ที่ใช้ | ท.ค.-60 | พ.ย.-60 | ธ.ค.-60 | ม.ค.-61 | ก.พ.-61 | มี.ค.-61 | เม.ย.-61 | พ.ค.-61 | มิ.ย.-61 | ก.ค.-61 | ก.ย.-61 | รวมเป็นเงิน |
| 2.94                          | โครงการส่งเสริมความปลอดภัยสร้างวินัย<br>จราจร ในสถานศึกษาขั้นพื้นฐานด้วยสาม<br>หมวกนิรภัยร้อยเปอร์เซ็นต์ (One<br>Dealer One College:Zero Accident | งานกิจกรรม                             |                    |         |         | 10,000  |         |         |          |          |         |          |         |         | 10,000      |
| 2.95                          | โครงการชีวิตดีตามหลักปรัชญาของ<br>เศรษฐกิจพอเพียงตามพระราชดำริ  | งานกิจกรรม                             |                    |         |         |         | 10,000  |         |          |          |         |          |         |         | 10,000      |
| 2.96                          | โครงการสถานศึกษาสีขาว ปลอดภัย<br>ดีและอบายมุข   | งานกิจกรรม                             |                    |         | 20,000  |         |         |         |          |          |         |          |         |         | 20,000      |
| 2.97                          | โครงการคุณธรรมประจำแผนกวิชา   | งานกิจกรรม                             |                    |         |         |         |         |         | 30,000   |          |         |          |         |         | 30,000      |
| 2.98                          | โครงการอบรมเชิงปฏิบัติการพัฒนา<br>ศักยภาพ นักเรียนและนักศึกษาแกนนำ<br>สถานศึกษาคุณธรรม วิทยาลัยการอาชีพ<br>บ้านฝ้อ ประจำปีงบประมาณ 2561           | งานกิจกรรม                             |                    |         |         |         |         |         |          |          | 20,000  |          |         |         | 20,000      |
| 2.99                          | โครงการติดตามนิเทศวิทยาลัยคุณธรรม   | งานกิจกรรม                             |                    |         |         |         | 10,000  |         |          |          |         |          |         |         | 10,000      |
| 2.100                         | โครงการร่วมไว้อาลัยถวายพระเพลิง<br>พระบรมศพ (26 ตุลาคม 2560)  | งานกิจกรรม                             |                    |         |         |         |         |         |          |          |         |          |         |         | 30,000      |
| 2.101                         | โครงการชุมนุมเทคนิคนักเรียน นักศึกษาใหม่<br>ประจำปีการศึกษา 2561  | งานแนะแนว                              |                    |         |         |         |         |         |          |          |         | 3,000    |         |         | 3,000       |
| 2.102                         | โครงการติดตามนักเรียน นักศึกษาที่<br>สำเร็จการศึกษา ปีการศึกษา 2560   | งานแนะแนว                              |                    |         |         |         |         |         |          |          |         |          | 3,000   |         | 3,000       |



